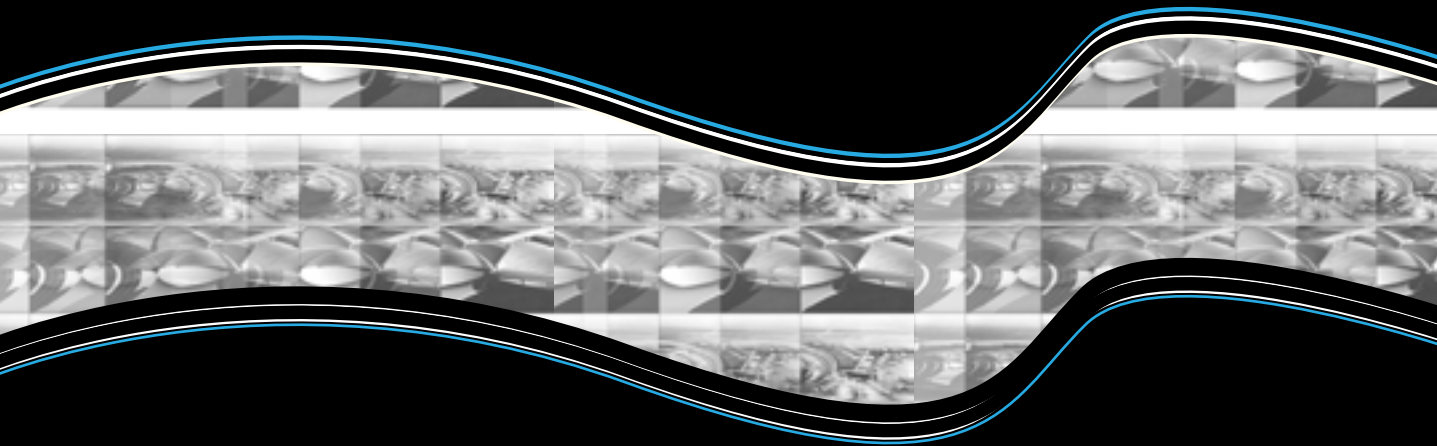


At skabe og opleve rum

- Sculpture House



Synopsis

Dette P1 projekt har til formål at designe en minimalbolig, der opfylder en kunstners krav til en arbejdsplads og helårsbolig, som skal integreres i Artville ved Fjordbyen.

Gennem analyse af Trans World Flight Center, konteksten og casestudier, udvikles en minimalbolig der er tiltænkt en skulptør. Ud fra forskellige skulptørers besvarelser af et spørgeskema samt et interview af en skulptør, dannes der et overblik over de mest nødvendige kriterier, som der tages hensyn til under designprocessen. I formgivningen af minimalboligen fokuseres på at forene eksteriør og interiør samt at forene og adskille privat og offentligt rum.

Titel: Sculpture House

Skole: Aalborg Universitet, Arkitektur og design

Projekt gruppe og semester: B302F, 1. semester

Hovedtema: At skabe og opleve rum

Projektperiode: 11. oktober til 20. december 2010

Afleveringsdato: 20. december 2010

Antal sider: 88

Oplag: 10

Hovedvejleder: Line Frier

Konsulenter: Lars Botin og Palle Qvist

Rapporten er udarbejdet af:

Anne Marie Menå Heltborg

Brian Overgård Kristensen

Dan Holm

Emil Jensen Andersen

Inger Hohlweg

Kasper Ruberg Mogensen

Rikke Guldhammer Mogensen

Forord

Projektet er udarbejdet af gruppe B302F på 1. semester ved Arkitektur og Design, Aalborg Universitet. Projektperioden forløb fra 11. oktober til den 21. december 2010.

Hovedtemaet for projektet er "at skabe og opleve rum" med undertemaet Artville. Formålet med projektperioden er at få en forståelse for rum og rumdannelse.

Selvom designprocessen er en iterativ proces, er rapporten skrevet i kronologisk rækkefølge. Dette er gjort for at give læseren en bedre forståelse af designprocessen og forløbet i projektet. Rapporten er opbygget på baggrund af analyser og casestudier, som danner grundlag for det endelige løsningsforslag, der afsluttes med en vurdering og konklusion.

Læsevejledning

Rapporten skrives i fem overordnede afsnit. I det første afsnit introduceres opgavens formål. Det andet afsnit indeholder analyser og casestudier. Det tredje afsnit viser designprocessen af minimalboligen. I det fjerde afsnit præsenteres det færdige resultat af minimalboligen og i det femte, og sidste afsnit, afsluttes rapporten.

For at gøre dette overskueligt er hvert afsnit tildelt en farve:

Introduktion sort, analyse og casestudier mørkeblå, designproces blå, præsentation af minimalbolig lyseblå og afslutning grå.

Analysedelen og designprocessen startes med en lille opsummering af indholdet, og afslutningsvis skrives en delkonklusion, mens præsentationen startes med en lille forklaring af indholdet

Kildeangivelser angives vha. Harvard-metoden hvor kilden findes bagerst i rapporten. Appendix og bilag findes også bagerst i rapporten.

Indholdsfortegnelse

Synopsis	3	Formgivningsproces	50
Forord	6	Præsentation	58
Læsevejledning	6	Afslutning	76
Indledning	8	Vurdering	78
Initierende	9	Konklusion	79
problemstilling	9	Literaturliste	80
Metode	9	Illustrationsliste	81
Analyser	10	Appendix	83
Kontekst	12	Interview af Peter Hesk	83
Målgruppen	18	Svar på spørgeskema fra kunstner 1	84
Trans World Flight Center	20	Svar på spørgeskema fra kunstner 2	85
JFK Airport	20	Bilag	86
Totaldesign	27		
Formstudie	28		
Tårnet	32		
Le Cabanon	36		
Opsamling på analysedele	39		
Designproces	40		
Designkriterier	42		
Materialevalg	44		
Zoning	46		
Rumfordeling & Rumprogram	48		

Indledning

Minimalboligen er gået gennem en stor forvandling i de sidste årtier. Den er gået fra at være en nødløsning i overbefolkede byer, til nu at være en kvalitetsbolig, som er attraktiv at bo i. [Jensen, 2000]

Dette projekt har til formål at designe en minimalbolig til en kunstner med udgangspunkt i det valgte hovedværk TWA Terminalen. Boligen skal indtænkes i kunstnerbyen Artville, og er tiltænkt en plads i Fjordbyens maritime miljø med beliggenhed i Aalborg Vestby. Men hvordan kan der i en minimalbolig skabes et univers for tilblivelse af kunst til en kunstner, der lever af dette og skaber det i sit eget hjem. Da selve kunsten ofte er en inspirationskilde, er det at leve i kunst, måske netop det der kan skabe det rigtige univers.

*“Architecture
is inhabited
sculpture.”*

- Constantin Brancusi [thearchitectsinc.tripod.com]

Initierende problemstilling

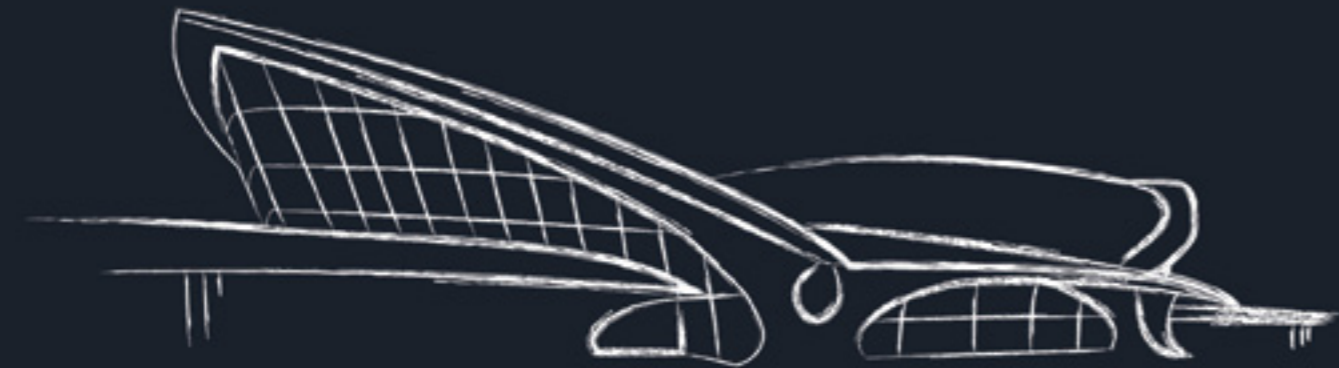
Hvordan kan kommunens planer og skulptørens behov forenes i en minimalbolig ved Fjordbyen, i forbindelse med den fremtidige udvikling af området Artville. Målet er at formgive en minimalbolig med plads til både privatliv og arbejdsliv med udgangspunkt i en analyse af TWA terminalen, en kontekstanalyse og casestudier.

Metode

Igennem projektet benyttes forskellige værktøjer i form af analysemetoder, spørgeskemaer, interview, skitsering og modelarbejde.

Kontekstanalysen er udarbejdet vha. den Hermeneutiske metode/cirkel. Metoden består kort sagt i at man går fra enkeltdele til en helhedsforståelse. Man starter ud med en forforståelse, som man bearbejder igennem en analyse af en kilde, et studie, en dialog eller ud fra en forelæsning. Sådan dannes en ny forståelsesramme, som man igen arbejder videre på. Som værktøj i kontekstanalysen bruges mapping, hvor man plotter relevante funktioner og detaljer ind på et kort af området omkring minimalboligen.

For at blive sporet ind på de vigtigste aspekter i analysen af TWA terminalen, bruges Lise Becks analysemetode som i hovedtræk er: det formmæssige, det praktisk-funktionsmæssige, det scenografiske - sociale, det ikonografiske og betydningsmæssige og det visuelt -oplevelsesmæssige og æstetiske aspekt. Resultaterne anvendes fra analysen til at kunne opstille kriterier for design af minimalboligen. Til udarbejdelse af modellen er der benyttet brainstorm, skitsering og modelering.



Analyser

Analysedelen indeholder det valgte hovedværk TWA Terminalen, konteksten, målgruppeanalysen og syv casestudier, der alle er med til at skabe designkriterierne og danne ramme for minimalboligens design og funktion. Selve værkanalysen af TWA-Terminalen udgør hovedinspirationskilden i projektet, og de syv mindre casestudier udgør bindeleddet mellem kontekst- og målgruppeanalysens krav. Disse værktøjers hovedformål er at give inspiration og finde løsninger på de rammer der til slut skal skabe det færdige design.

Kontekst

Fjordbyen

Gruppen har forud for denne kontekstanalyse været ude og opleve Fjordbyen, og det omkringliggende område. Dette er gjort for at danne grundlag for videre studier og for at tilnærme konkrete designkriterier, som minimalboligen skal opfylde, for at passe ind i konteksten.

Fjordbyen er et unikt område med beliggenhed i Aalborg Vestby, som ligger direkte ud til Limfjorden. Det forholdsvis lille område er med til at give en intim og personlig stemning. Området kan sammenlignes med fristaden Christiania, København, på grund af det indelukkede og anti-autoritære samfund, som miljøet er præget af. Alle de små huse har hver deres udtryk og udseende, og afspejler dermed individualismen i området.

Funktion & Ånd

Fjordbyen bliver hovedsageligt brugt til fritidsmæssige aktiviteter og huser bådebyggere, roklubber, kunstnere mm. Kolonihavehusene bliver brugt til både beboelse, arbejdsrum og til afslapning. Området ved Fjordbyen er et særskilt om-

råde, fordi det er præget af anarki, på grund af kolonihavehusenes forskelligheder og særpræg. Fjordbyen er dog frit tilgængelig for offentligheden, og ifølge kommuneplanen vil den også være det i fremtiden. laakwww.aalborgkommune.dk

Fjordbyen huser mange forskellige eksistenser, som alle færdes i et afgrænset område. Fjordbyen kan godt virke lidt trang, idet kolonihavehusene ligger tæt og der er opstillet forskelligt inventar tilfældigt i området. Kolonihavehusene kan ikke beskrives med én bestemt stilart, men der er dog mange minimalistiske træk ved de fleste boliger. Selve atmosfæren i Fjordbyen virker, på trods af at den offentlige tilgængelighed, stadig intim, i den forstand at man har frie rammer; - man kan være sig selv og dyrke de fritidsaktiviteter man har lyst til. I Fjordbyen er grænserne for det offentlige og private rum udvisket. Alle er lige, og anarkismen bliver for alvor luftet.

Der er ikke gennemgående trafik i området, hvilket supplerer ideen om en fristad på havnefronten. Der er dog en infrastruktur i området bestående af små stier og veje, som alle fører ned mod havnefronten, derfor bruges havnefronten

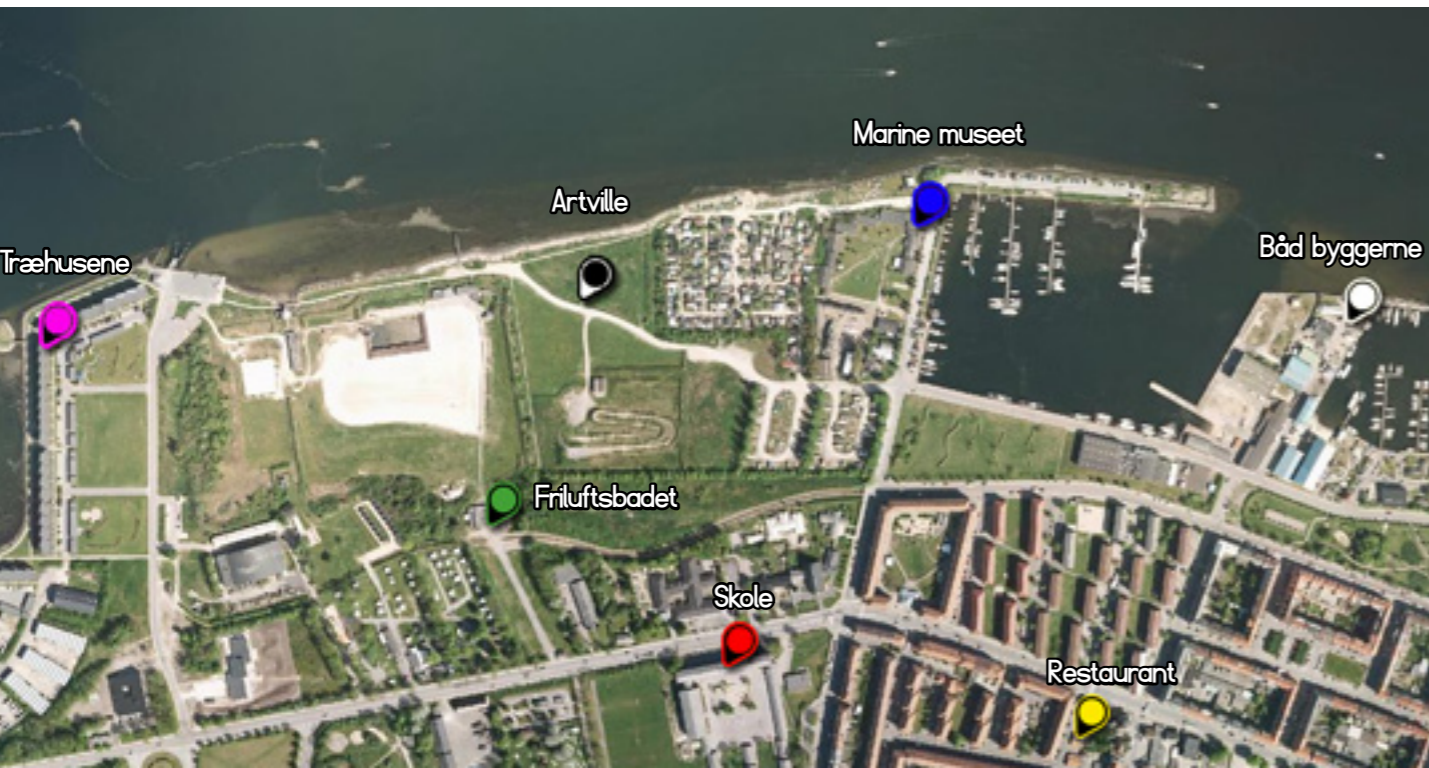
som et socialt samlingssted, for både beboer og gæster i Fjordbyen. Mange af kolonihavehusene er bygget af de samme billige materialer, gamle planker, skrog fra skibe eller rester af skure, og når man træder ind på området, får man straks fornemmelsen af at træde ind på ukendt grund. Kolonihavehusene ligger så tæt, at det er svært at undgå at bryde grænsen for hvad der er etisk korrekt, idet man nærmest går ind på andre personers private og intime territorium. Dette skyldes den stærke kontrast mellem det frie og personlige samfund ved Fjordbyen; den omkringliggende Vestby virker med ét både anonymt og upersonligt i forhold til. Dette kraftige sanseindtryk giver associationer til 60'ernes hippie-era, med det oprørske, set i forhold til det omkringliggende vilkårlige design af kolonihavehusene og områdets sociale liv. Derfor bliver man nemt opslugt af den pludselige introduktion til beboernes privatliv, der gør at man straks føler sig på forkant med dem, og man kan næsten ikke undgå at hilse når man møder dem langs havnefronten eller i en af områdets små stræder.



ArtVile:

Konceptet Artville går ud på at udvikle et kunstnermiljø til Fjordbyen, hvor stedets ånd er bevaret samt nyfortolket. Byggepladsen til minimalboligen i Artville, ligger i den vestlige del af Skudehavnen og er placeret sådan, at den har friluftsbadet i byggegrundens vestlige hjørne, havnefronten mod nord, og det øvrige Artville mod øst-nordøst. Det sydlige hjørne går ud mod det øvrige Aalborg. Ud fra byggepladsens placering kan designkriterier tilnærmes for minimalboligen. Dagligdagen i og omkring Fjordbyen er præget af mere eller mindre organiserede friluft aktiviteter som fx lystsejlere, søspejdere, bådbyggere, ro-, kano- og kajakklubber, som er koncentreret og som sammen med restauranterne langs Bådehavnsvej, skaber et unikt og rekreativt miljø. I området vest for Fjordbyen ligger Ved

bæk Havn, hvor Vandkunstens træhuse står. Disse udgør eksempler for kvaliteten af den type arkitektur, der i fremtiden skal bygges ved Fjordbyen. De andre bygninger på havnefronten ved Fjordbyen er ikke af samme kvalitet som træhusene i Vedbæk Havn, men disse bygninger bidrager derimod med stemning og intimitet. Området er ved at udvikle sig fra industriområde til kulturelt mødested, hvor beboerne kan bruge deres fritid. Det er nu nøgleord som; helhed og sammenhæng, tilgængelighed, historisk fortælle værdi, fritidsstemning, udendørs rum og maritimt miljø, der i fremtiden skal beskrive Fjordbyen. [2aakwww.aalborgkommune.dk]



Mapping

Minimalboligens vinduesfacade bliver nordvendt, da vinden oftest kommer til at ramme Artville fra vest/sydvest inde fra land; derfor undgås store vinduespartier i denne side af bygningen. På den måde fås en udsigt over havnefronten og Limfjorden, og støjen fra det øvrige Aalborg er fjernere end hvis vinduerne var placeret i sydsiden af boligen. Når man står på byggepladsen og kigger mod havnen, gør Aalborgs beliggenhed, at man får solen i ryggen og altså

ikke forfra. Derudover varierer dagens længde i Danmark med ca. 17,5 time ved sommersolhverv og ca. 7 timer ved vintersolhverv, og det er derfor ikke muligt at oplyse minimalboligen med naturligt lys alene hele året rundt. Et andet krav bliver derfor en form for kunstig belysning inde i boligen. Der tages desuden højde for projektbeskrivelsen og kommuneplanens krav.

Målsætning ifølge Kommuneplanen:

Målet for byggeriet Artville, er at bevare den offentlige tilgængelighed, hvor havnemiljøet og fritidsrelaterede funktioner bevares. De ældre bygninger der er på grunden skal også bevares, og kulturen de medfører sikres. Derudover skal der skabes sammenhæng mellem by og fjord. - Havnefronten skal altså bevare sin identitet, bestemte værdier skal sikres, men samtidig skal der skabes nye arkitektoniske standarder i området omkring Fjordbyen. I

fremtiden skal området indeholde en blanding af bymæssige, publikumsmæssige og værkstedsorienterede funktioner, der passer til havnefrontens miljø, fritid er altså i centrum. [aakwww.aalborgkommune.dk]



Soldiagram



Windrose

Målgruppen

Med udgangspunkt i projekt Artville skal der defineres en målgruppe til minimalboligen. Et krav til målgruppen er, at det skal være en heltids- eller deltidskunstner, som kan benytte minimalboligen til atelier, værksted, galleri og helårsbolig.

Minimalboligen er designet til en skulptør, fordi der ligger potentiale og udfordring i netop denne målgruppe, da skulptørers krav til værkstedet er mere omfattende. Da der findes mange forskellige typer skulptører, er der også forskellige behov og kriterier, som skal tages stilling til. Der sættes ikke fokus på en specifik skulptør, da der ønskes at minimalboligen skal kunne henvende sig til alle skulptører. For at specificere og afgrænse præcis hvilke behov og krav skulptører stiller til et værksted, en bolig og et atelier, er der ved hjælp af udsendte spørgeskemaer, og interview, af en skulptør, udarbejdet designkriterier, som skal opfyldes i minimalboligen. Derudover skal minimalboligen kunne huse 2 personer hele året rundt.

Ud fra de udsendte spørgeskemaer, interview og besøg hos skulptør Peter Hesk, er der udarbejdet en liste over behov

og kriterier, en skulptør har til sin bolig og arbejdsplads.

- Et grovværksted, til modelbygning, beskidt eller giftigt arbejde. Værkstedet skal kunne benyttes til forskellige typer arbejde, alt efter hvor skulptøren er i arbejdsprocessen. Derfor skal værkstedet være fleksibelt indrettet.
- Atelier og finværksted, til den kreative proces og finere modellering, til udstilling/galleri. Atelieret skal yderligere have gode naturlige lysforhold, for at kunne skabe et sansende miljø for skulptøren selv, og besøgende.
- Bolig til ophold og privatliv. Boligen skal kun indeholde de basale funktioner, der er krævet i et minimalistisk hjem.



Trans World Flight Center

JFK Airport

Eero Saarinens TWA terminalen, der er en del af John F. Kennedys Internationale lufthavn i New York i USA, vakte interesse på grund af dens tidløse og futuristiske arkitektur.

20 Det er interessant hvordan en bygning, der er påbegyndt i 1956 og afsluttet i 1962, stadig i dag, kan skabe associationer til fremtidens arkitektur. Et andet interessant aspekt er måden hvorpå, Eero Saarinen har formået at få et ellers tungt materiale som beton til at fremstå let og elegant. Vigtigst af alt fænges man af arkitektens måde at forene eksteriør og interiør, på en sådan måde, at bygningen virker organisk, levende og i bevægelse. Sidstnævnte er, hvor hovedvægten lægges, da der ønskes at videreføre samme stemning til minimalboligen.

Lise Becks analysemetode er brugt for at anvende resultaterne fra analysen til at kunne opstille kriterier for design af minimalboligen.

Eero Saarinen (20.08.1910 - 1961) var en amerikansk-finsk arkitekt. Hans far var den finske arkitekt Eliel Saarinen. Eero Saarinen læste på Art School i Paris (1929-30) og derefter på the School of Architecture ved Yale Universitet i New Har-

ven, Connecticut (1931-34). Der fik han kælenavnet "Second Medal Saarinen" fordi han ofte fik enten 1. eller 2. pladsen i konkurrencer. Eero Saarinen var en af modernismens førende arkitekter, men kommenterede dog sjældent sit eget arbejde og blev derfor opfattet som en gådefuld arkitekt. Fra 1930'erne var Saarinen en af de arkitekter der var med til at introducere moderne arkitektur til Amerika i samarbejde med sin far. Saarinen fulgte også sin fars fodspor og i 1940-41 debuterede han som møbeldesigner, da han lavede en møbelkollektion til Museum of Modern Art's internationale møbelkonkurrence. Fra 1950, efter Eliel Saarinens død, begyndte Eero Saarinen at arbejde alene og karrieren tog for alvor fart. I 1956 begyndte arbejdet med TWA terminalen og i starten af processen beskrev han bygningen som en måge fod og senere hen ændrede han det til Leonardo da Vincis flyvemaskine. Derudover brugte han inspiration fra Jørn Utzons opera hus i Sydney i Australien, som tydeligt ses ved de buede store 'skaller' på terminalen. [Román, 2003][Saarinen, Pelkonen, Albrecht, Taidehalli, 2006]

De fire 'skaller', der er konstrueret af beton, får ikke byg-

ningen til at se tung ud, som man kunne forvente af materialets virkning, men de fremstår lette og næsten svævende. Formen har da også givet mange associationen til en fugl med spredte vinger, [Román, 2003] og det passer også til bygningens funktion som lufthavnsterminal. De store glasfacader under vingerne giver skallerne funktionen som et slags overdække og det er grunden til denne lethed i bygningen. Der er kun gjort brug af dynamiske/organiske former, og der er altså ikke nogle vertikale tykke betonvæge som tynger udtrykket.

Interiøret er lige som eksteriøret også hovedsageligt af beton. Derudover er der også benyttet stål og glas. Rumets vægge og loft samles i en stjerne ved uret, som en videreførelse af væggenes/loftets forløb og får rummet til at virke sammenhængende og nærmest sammenflydende. Der er ingen afbrudte linjer eller flader, selv gelænderet på trappen er afsluttet i en bue, derfor virker trappen og gelænderet også sammenhængende. Trapperne er i stor grad med til at skabe rummet, da de opdeler rummet i etager uden at adskille rummet og fordi de er integreret i





loftet og væggene, bryder de ikke det flydende formsprog i rummet. At dette var hensigten med rummet kan læses i følgende citat af Saarinen:

"All the curves, all the spaces and elements right down to the shape of the signs, display boards, railings and check-in desks were to be of a matching nature. We wanted passengers passing through the building to experience a fully-designed environment, in which each part arises from another and everything belongs to the same formal world."

[www.greatbuildings.com]

Rummets stemning bliver i stor grad skabt af de store organiske vinduespartier som giver et diffust lysindfald i rummet og skaber et spil med lys og skygger i betonen. Den ellers så hårde og tunge beton bliver blødt op af lysindfal-

det og er med til at skabe associationen om et fremtidsunivers. Det specielle organiske formsprog kombineret med lysindfaldet der ændrer betonen fra at være monoton til levende, har været med til at bygningen stadig opfattes som værende forud for sin tid. Selvom den er over 50 år gammel er den stadig futuristisk og leder tankerne imod fremtidens rum.

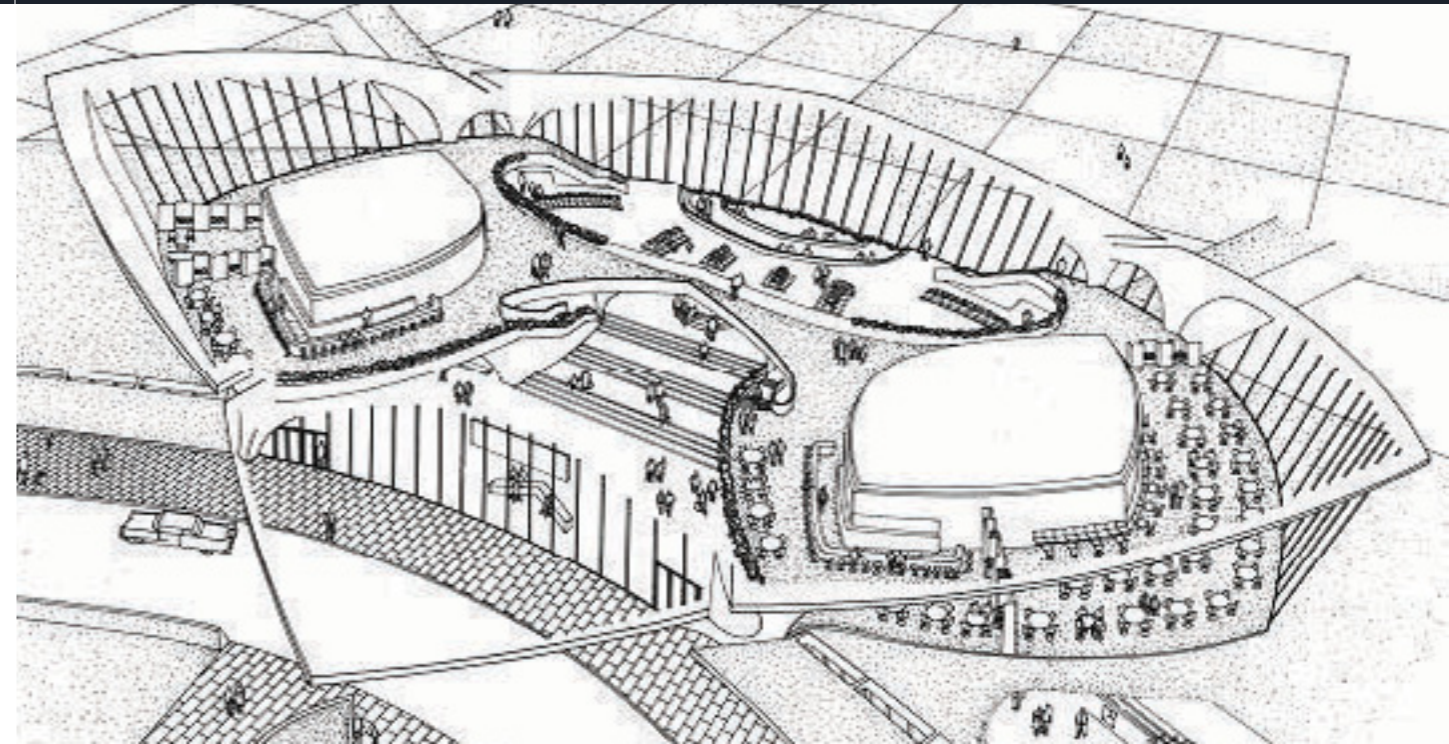
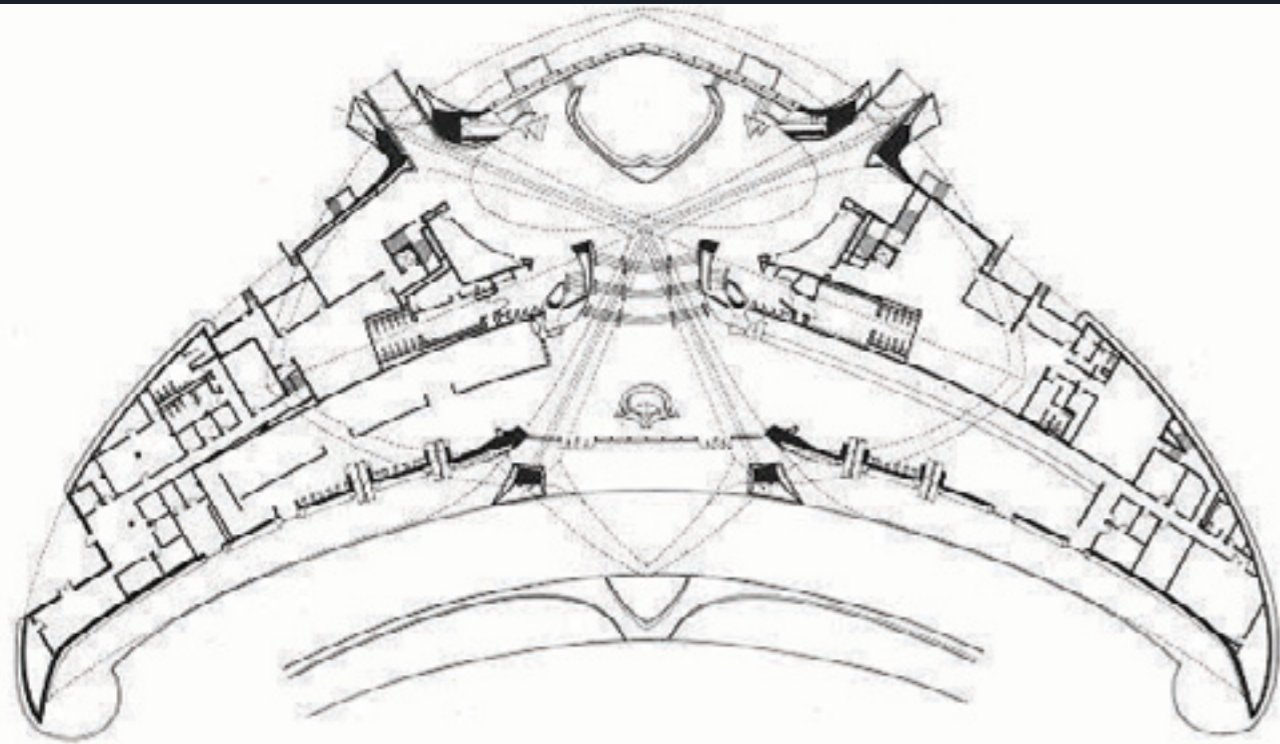
Det kan være svært at sætte en finger på, hvad der præcis gør at TWA terminalen skaber disse associationer, men en afgørende faktor kan være opfattelsen af at interiøret udspringer fra eksteriøret. Alt i rummet hænger sammen: gulvet glider ud i trapper, som glider videre i vægge og vægge bliver til loft og flere etager. Det virker levende og der opstår en spænding i rummet fordi alt påvirker og rører hinanden. Rummet er ikke ligetil og de mange kurver og

huler øger spændingen i oplevelsen af rummet. Interiøret afslører ikke rummet og dets muligheder med det samme, men lader det op til brugeren at udforske den bevægelse/rytme interiøret tager. På trods af et mangfoldigt indtryk er rummet i balance, fordi ingenting står alene, der er intet der vælter eller generer beskueren, fordi alt hænger sammen i en stor flydende organisk rytme, hvilket gør at rummet virker velafbalanceret.

De rå, enkle materialer: glas og stål, der er benyttet giver rummet en lethed og et modspil til den tunge beton og det store samlingspunkt i loftet med uret i midten forener rummets forløb og samler det ellers larmende/ opmærksomhedskrævende rum.

På plantegningen kan man se at bygningen har en vertikal

spejlingsakse, hvor uret hænger. Denne symmetri der der ved skabes, giver bygningen et roligt udtryk. Lufthavnen, som hver dag besøges af mange mennesker, får stor gavn af bygningens gentagelser der skaber symmetri og trods de mange forskellige forløb og det levende formsprog, giver overblik over bygningen. Dette er vigtigt i en lufthavn, hvor der altid er aktivitet og travlhed fordi alle funktionerne: indgangshal, restauranter, venteområder, information, check-in osv. skal forenes i ét rum. Da rummet først og fremmest er et transitrum, benyttes det af mennesker i transit som skal videre til deres flyafgang. Rummet skal derfor designes til, at det er et sted hvor folk kommer for at tage fra igen. Indgangshallen er som følge deraf stor med højt til loftet, som gør det nemmere for brugeren at finde vej. Restauranter



og lounges er placeret i siderne af rummet på 1. etage og er dermed adskilt fra rummets egentlige funktion: at få rejsende fra a til b på den mest effektive og behagelige måde. Rummets dimensioner er meget store og virker overvældende i forhold til menneskets proportioner. Men Saarinen har taget hensyn til menneskers behov, ved bl.a. at have skabt nicher hvor folk har mulighed for at træde væk fra den store travle indgangshal og vente i fred og ro.

Yderligere er passagerer i restauranterne og lounges, og de rejsende som blot passerer terminalen, ikke forstyrret af hinanden, da funktionerne er adskilt på hver sin etage. Med det sagt har TWA terminalen dog et essentielt problem. Den er alt for lille i forhold til det antal personer der skal igennem hver dag. Manglen på plads har også resulteret i en udbygning af terminalen i 2008 for at få plads til pas-

26 sagererne. [www.brandlandusa.com]

Det skabte stor utilfredshed fra arkitektur samfundet, da det blev besluttet at TWA terminalen skulle have en tilbygning. Mange mente at det ville ødelægge bygningen at bygge en terminal sideløbende med TWA terminalen, fordi terminalen for mange er et symbol på moderne arkitektur. [Román, 2003] Saarinen ønskede at hvorend folk befandt sig i terminalen, havde de mulighed for at opleve stemningen af rejse og flyvning. Det ses bl.a. ved de aflange vinduer der går langs væggene og mødes i centrum af bygningen. Saarinen ønskede med bygningen at frembringe indtryk, følelser og opfordrede indirekte folk til hvordan de skulle befærde sig i rummet. Han ønskede at få folk til at glæde sig over at skulle rejse, som Sylvia Hart Wright beskriver i citatet til højre:

TWA terminalens kurvede og bølgede formsprog og

hvordan interiøret er modelleret ud af væggene er bygningens vigtigste aspekter. I udformningen af minimalboligen bruges inspiration fra TWA til at designe rummets udformning og forløb da der ønskes en dynamisk og organisk bolig. Dette gøres for at skabe et kreativt miljø, som giver inspiration til en skulptørs designproces. Det sammenhængende formsprog er beskrevet som totaldesign i den efterfølgende tekst, hvor princippet også er beskrevet yderligere.

"This is surely one of the world's most dramatic airline terminals. Few straight lines here: approached head on, its curving contours uncannily suggest a bird in flight. Inside, the main lobby's soaring, swooping walls, its carefully modeled staircases, seating areas, and many other features are a blend of graceful sculptural forms selected 'to suggest the excitement of the trip.'

[www.greatbuildings.com]

Totaldesign

På baggrund af analysen af TWA terminalen har vi valgt at arbejde med total design i minimalboligen, dette er valgt på grund af de anvendeligheder totaldesign har i forhold til minimalboliger og minimalistisk design. Totaldesign er når eksteriør og interiør smelter sammen, møbler og rum

bliver en del af hinanden. Fordelene ved totaldesign, ud over at hele udtrykket kan gøres minimalistisk ved at integrere funktioner i designet af selve bygningen.



Formstudie

Schröder House

Schröder House er et valgt casestudie, da husets koncept er det der ønskes at overføre til minimalboligen. I bygningen bliver eksteriør til interiør og danner et sammenhængende og gennemdesignet udtryk til huset. *"...an enormous piece of furniture masquerading as a house."* [www.greatbuildings.com]

Gerrit Thomas Rietveld (1888–1964) tegnede i 1924 Schröder House, som er opført i Utrecht i Holland. Huset er i to etager og er kendt for Rietvelds karakteristiske design, farvevalg og indretning. Da huset blev bygget havde det udsigt over naturområder, men i dag blokerer en motorvejsdæmning for udsigten. [Skude, 1993]

På billedet ser man 1. etagen i huset, som blev brugt til sove/lege/aktivitetsrum og derfor er der brugt skydedøre i hele etagen, så rummene kan laves om fra private rum til et stort fællesrum. Derudover gør loftslemme og skydevinduer rummet mere funktionelt, da man kan ændre lyset efter hvordan man har indrettet det med de store skydedøre, der også fungerer som vægge. [Skude, 1993]

Primærfarver der er typisk for Rietveld og De Stijl, er også benyttet ude og inde i huset og er med til at skabe et sammenhængende forhold mellem eksteriør og interiør. Udenfor står farverne som kontrast til de store hvide og grå flader og fungerer som en teaser til farveekspllosionen indenfor. Inde i huset bliver farverne brugt til at afgrænse rummene og når skydedøre/væggene bliver brugt har hvert rum sit eget udtryk. På den måde virker alle ting i rummet gennemtænkt og der er intet der er unødvendigt eller i vejen. [www.galinsky.com]

Rietveld blev uddannet møbelsnedker og beskæftigede sig i mange år med at designe møbler, hvilket tydeligt ses på billedet, hvor stolen, lænestolen, bænken og det blå bord er perfekt afstemt til rummet og dets udtryk. Primærfarverne bliver igen brugt og møblerne er derfor med til at samle interiøret med eksteriøret.

I det videre arbejde med formgivningen af en minimalbolig til Artville findes inspiration fra Schröder House. Der for-

søges at integrere ting med flere funktioner, så rummene udnyttes bedre, som det er gjort med skydedøre, der også fungerer som vægge i Schröder House. Sidst forsøges der at lave et lige så sammenhængende forhold mellem eksteriør og interiør som Schröder House har, men med fokus på gennemgående materialer i stedet for farver.

I forlængelse af studiet for Schröder House arbejdes der videre på forholdet mellem eksteriør og interiør. I det efterfølgende studie arbejdes der derfor med Farnsworth House, hvor interiør bliver eksteriør med udgangspunkt i den omkringliggende kontekst.



Farnsworth

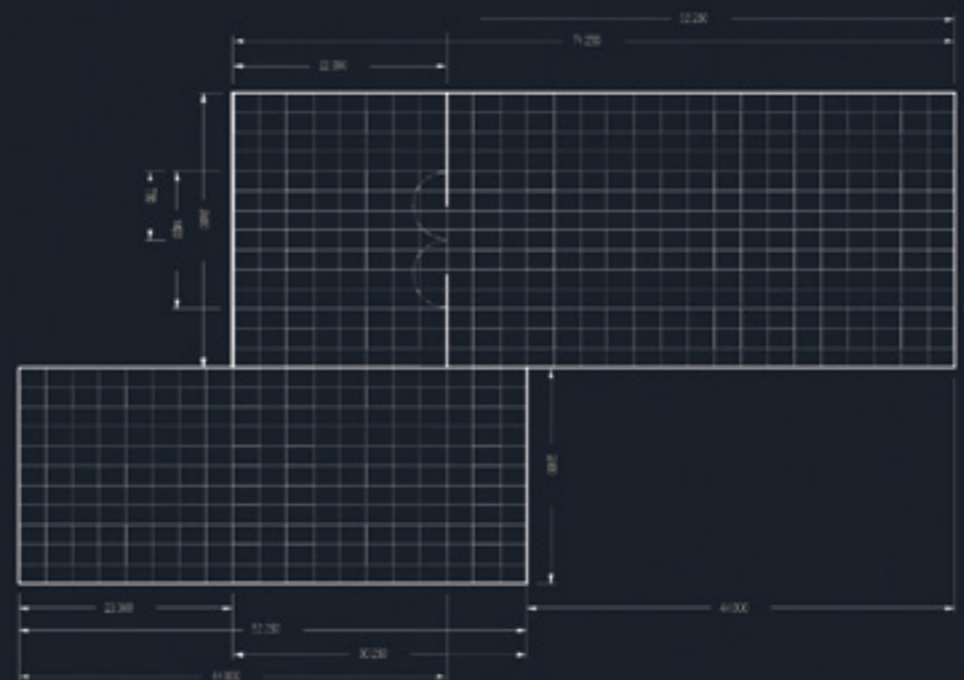
Farnsworth House i Illinois, USA er tegnet og bygget af Ludwig Mies van der Rohe til Edith Farnsworth, en kendt læge, som ville have et sted, hun kunne trække sig tilbage til og nyde sine hobbyer. Bygningen virkede interessant, da den ligesom TWA terminalen og Schröder House har et sammenhængende eksteriør og interiør, hvilket er hvad der ønskes at bruge som inspiration til minimalboligen. Farnsworth House er især interessant fordi eksteriøret, virker næsten ikke-eksisterende da facaden er glas og alt i boligen er synligt. [Vandenberg, 2003]

På trods af at Farnsworth House er lavet i glas og stål, gør de store vinduesfacader at bygningen virker som en del af skoven og ikke et forstyrrende element i naturen. På grund af vinduerne følger bygningen årstiden og stemningen i huset ændres efter vejret. Når sneen smelter i

foråret stiger vandet i Fox River, som løber ved Farnsworth House, så huset kommer til at ligne en husbåd og adgangen til hoveddøren foregår nu vha. kano. [Vandenberg, 2003] Mies van der Rohe har formået at skabe en bygning med de materialer, som han er kendt for at bruge, der passer lige så perfekt ind i det bakkede og frodige landskab omkring Chicago, som hans skyskrabere passer ind i byerne. [www.

preservationnation.org]

"Nature should also have a life of its own. We should avoid disturbing it with the excessive color of our houses and our interior furnishings. Indeed, we should strive to bring Nature, houses, and people together into a higher unity. When one looks through the glass walls of the Farnsworth House it takes on a deeper significance than when one stands outside. More of Nature is thus expressed - it becomes part of a greater hole." - Mies van der Rohe [jsnfm.net]



Det er kun toilet/badeværelset, der er vægge omkring, resten af boligen er omgivet af glas. Væggene er lavet af træpaneler og møblerne er holdt i den samme brune nuance, som er medvirkende til, at huset passer ind i sine omgivelser. Man får indtrykket af, at naturen bliver taget med indenfor og der skabes en sammenhæng mellem natur og byggeri. Med mindre de lyse gardiner er trukket for, er alt synligt i huset og derfor danner interiøret facadernes udtryk, der i høj grad er med til at give huset et særpræget udseende. Privatlivet er afsløret og det kan kun lade sig gøre fordi huset ligger et sted, hvor kun træerne kan kigge ind.

Formgivningen af minimalboligen sker med afsæt i kontekstanalysen, da bygningen skal integreres i omgivelserne. Derfor bruges inspiration fra Farnsworth House, hvor na-

turen er en del af bygningen, i og med Mies van der Rohe har lavet ydervæggene i glas og budt naturen indenfor. Dette benyttes i formgivningen af vores minimalbolig, blot med de materialer som Fjordbyen rummer. Der fokuseres på muligheden for at lade interiøret blive eksteriør, ved at benytte store glaspartier. Denne inspiration kan bruges i ét af husets rum, da planen for Artville rummer mange boliger og kravene for privatliv også skal opfyldes. Rummet kan passende være atelieret, så folk i Artville kan observere kunsten, og måske kunstneren, udefra.



Tårnet

Peter Hesk er billedhugger og har bygget, hvad han kalder sin drømmebolig, et atelier, værksted og privatbolig, i en og samme bygning. Vi besluttede at besøge ham for at se hans bolig som han kalder Tårnet, der ligger i Nykøbing Sjælland ud til Isefjord. Meningen med dette besøg var først og fremmest at finde ud af, hvordan man kan forene alle disse rum og funktioner, og afklare hvilke kriterier en kunstner stiller til en multifunktionel bolig. Det er derfor også vigtigt, at kortlægge hvilke rum og funktioner Peter Hesk tillægger størst værdi i sin hverdag.

Når man træder ind igennem døren/garageporten i Peter Hesk's bolig, kommer man direkte ind i det runde atelier, der udgør omdrejningspunktet for resten af boligen. Atelieret er udformet som en cylinder, og med en diameter på 6 meter, og 10 meter i højden, er det boligens største og vigtigste rum. Dette rum fungerer både som entré, arbejdslokale og udstillingslokale. Der er installeret indvendige nedløbsrør og en brændovn, som giver rummet et rustikt og hyggeligt udtryk. De indvendige installationer og vinduerne bidrager til at rummet opleves overdimensioneret på grund af de lange

linjer, der dannes op ad tårnets buede vægge. Atelieret indeholder derudover en bred gangbro, der bliver brugt til opbevaring af skulpturer og modeller, og til gennemgang mellem de forskellige afdelinger i bygningen. Skråloftet i Tårnet er beklædt med troldekt plader og gulvet er af beton som tilsammen giver en god akustik i rummet. Vinduerne er placeret efter klokkeslæt i atelieret, hvilket gør at rummet fungerer som et solur. Når klokken er 12 står solen for eksempel ind ad det største vindue der vender stik syd. Dette giver Peter Hesk mulighed for at opleve sine skulpturer i forskelligt lys og det skiftende lys giver også en bedre arbejdsproces da det er en inspirationskilde.

Øst for Tårnet ligger Peter Hesk's private bolig. Boligen er afskåret fra resten af bygningen og især grovværkstedet på grund af støj, støv og gasser der er et naturligt biprodukt der følger med skulptør-beskæftigelsen. Peter Hesk's bolig er indrettet sådan at rum som køkken og stue ligger på 1.sal, hvor der både er den bedste udsigt, og højest til loftet i modsætning til de lavere rum på stueetagen hvor

toilet, bad og sovekammer er indrettet. Materialerne der er brugt til eksteriør, er i disse rum også brugt til inventar og interiør, hvilket giver indtryk af at bygningen er kreeret som en helhed, og er gennemført både når det kommer til design og funktion.

Hvis man går igennem atelieret og ind af den vestvendte dør, kommer man ind til grovværkstedet, hvor Peter Hesk arbejder med form og modellering. Her bliver der både brugt poleringsmaskiner, svejseapparater, stiksave, kemikalier, ler og støbeforme, og der er derfor behov for at kunne pakke maskiner og materialer ned, og flytte dem rundt for at få arbejdsplads. Der er også en udgang til et lille overdækket areal, hvor man kan stå med farlige og lugtende kemikalier eller stille ting ud, der skal køles ned. Der er derfor også installeret et godt ventilations- og udluftningssystem i værkstedet, der betyder at Peter Hesk kan arbejde med næsten alt i sit værksted. I grovværkstedet er der kun små vinduer, og arbejdet foregår altså hovedsageligt i kunstigt lys, da man i dette rum stadig er meget tidligt i designprocessen.



Til værkstedet er der også knyttet et depot, hvor alle materialer og ventilationssystemet er placeret. Materialerne opbevares på flere rulleborde, så man nemt kan hente et bestemt rullebord med materialer ud, så de andre materialer ikke behøver at optage plads i værkstedet. Derudover har han også plads til at stille et langbord eller en bil i depotet og det er vigtigt for ham at rummet kan bruges til flere funktioner.

Gennem interview med Peter Hesk og ud fra besøget i Tårnet, er de designkriterier tilnærmet yderligere, som minimalboligen skal have, for at en skulptør kan fungere, både privat og offentligt.

Designkriterierne, der kan videreføres til vores minimalbolig, er; Opdeling af det private og offentlige rum både pga. støv, gasser og larm, men også på grund af personlige behov. Derudover kunne en stor dør eller port integreres, der ville gøre det muligt at flytte store skulpturer ud eller ind, eller køre en bil ind i atelieret. Desuden integreres naturligt lys, da det kan fremme den kreative proces. Minimalboligen skal altså opdeles i 3 sektioner atelier/finværksted, grov værksted og bolig.



Le Cabanon

36 Le Cabanon blev opført 1952 i Cap Martin, Sydfrankrig af Le Corbusier. Bygningens grundareal måler ca. 16 m² (ca. 4x4 m.) og indeholder derfor kun de vigtigste funktioner et menneske behøver. Le Corbusier har valgt at boligens yderbeklædning skal være af uhøvlede brædder og lyst finer til de indre vægge. Det ydre udtryk får huset til at falde ind i konteksten, da den er placeret på en skråning midt i naturen. Det indvendige lyse finer giver boligen et simpelt udtryk, men i gangen er væggen dog udsmykket med et vægmaleri, som giver rummet et livligt udtryk.

Geometrien der udgør Le Cabanon er bygget op omkring et centralt placeret kvadrat, der er omsluttet af fire rektangler. Inventaret er designet til boligen og placeret efter denne geometriske grundidé. Vinduernes størrelse og placering er bestemt efter udsigten og interiørets højde, f.eks. er vinduet ved sengen også placeret i sengehøjde, så der er mulighed for stadig at nyde udsigten når man ligger ned. Pladsen er blevet udnyttet til fulde, så opbevaringen er placeret under sengen, og skabene er indbygget i reolen.

Le Corbusier har indrettet Le Cabanon så minimalistisk som muligt, hvor kun de absolut mest nødvendige møbler har en plads. Le Corbusier har en skammel at sidde på, et bord at spise og arbejde ved, en seng at sove i og en vask at vaske sig ved, samt et toilet og et par skabe til opbevaring. Denne prioritering er netop relevant for minimalboligen i Artville, fordi der arbejdes med et rum lignende Le Cabanon, hvor en stram prioriteringsplan, når det kommer til minimalistisk indretning, er vital for minimalboligen. [Frampton, 2002] [Harlang, 2003]

Med inspiration fra Le Corbusiers Le Cabanon fokuseres der på de få uundværlige funktioner der skal eksistere i en bolig for et menneske kan leve tilfredsstillende.





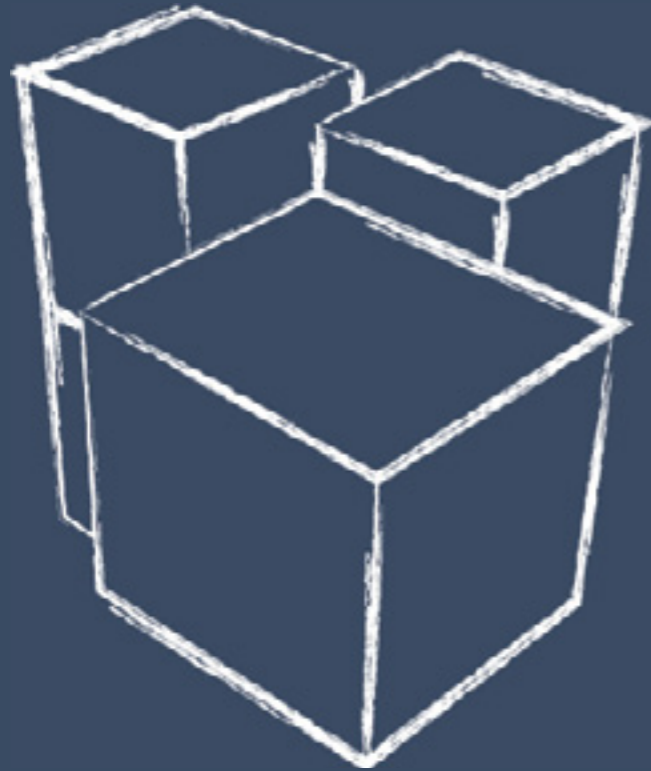
Opsamling på analysedele

I de foregående analyser og casestudier er der blevet opsamlet de kriterier, som skal videreføres til minimalboligen. Alle kriterierne danner grundlag for at skabe en inspirerende og funktionel arbejdsplads/bolig for en skulptør.

Til at formgive minimalboligen kan der tages inspiration fra TWA terminalen for at skabe den samme dynamiske og organiske form. For at udnytte rummene i minimalboligen optimalt, kan der integreres skydedøre, der også kan fungerer som vægge som det ses i Schröder House. For at inddrage de mest basale funktioner i den private afdeling i minimalboligen tages der udgangspunkt i Le Cabanon.

Det selvstændige og maritime miljø i Fjordbyen skal lukkes ind i boligen vha. af store vinduespartier, med inspiration fra Farnworth House hvor naturen er blevet en del af bygningen.

I minimalboligen vil det være optimalt at placerer de største vinduer mod nord, hvor der også er taget højde for sigtelinjen mod limfjorden. Dette giver derudover også et diffust arbejdslys til kunstneren.



Designproces

Igennem designprocessen vil tilblivelsen af minimalboligen finde sted. Det vil ske vha. skitsering og modellering som er blevet udformet igennem hele forløbet. Designprocessen tager afsæt i de designerkriterier der er blevet fundet igennem analyserne og casestudierne i det tidligere afsnit. I takt med at designerkriterierne bliver opfyldt, vil minimalboligen begynde at tage form, og det endelige design vil blive fundet.

Designkriterier

Designkriterierne er fundet ud fra analyser og cases-tudier. Processen begyndte med en brainstorm hvor alle kriterierne blev fremhævet og derefter blev de vigtigste punkter udvalgt, som skal føres videre til minimalboligen.

Konteksten

- Der skal være en vinduesfacade mod nord i atelieret, for at få et indirekte lys ind.
- I minimalboligen skal det undgås at der kommer store vinduespartier mod øst-sydøst pga. af vindretningen.
- Da der ikke kan være naturligt lys døgnet rundt, skal der kunstig belysning inde i minimalboligen.
- Der skal tages højde for projektbeskrivelsen og kommuneplanen.

Målgruppen

- Der skal være et grovværksted, der kan benyttes til forskelligt arbejde. Derudover skal der tages højde for udsugning.
- I atelieret/ finværkstedet skal der være gode naturlige lysforhold, så kunstneren kan udfolde sig kreativt og udstille sin kunst samling.
- Boligen skal indeholde de basale funktioner et menneske har brug for.

TWA Terminal

- Forene eksteriør og interiør, så boligen får en organisk, levende form, så man får fornemmelse af en bygning i bevægelse.
- Rummenes udformning og forløb, ønskes at være dynamiske og organiske.

Schröder House

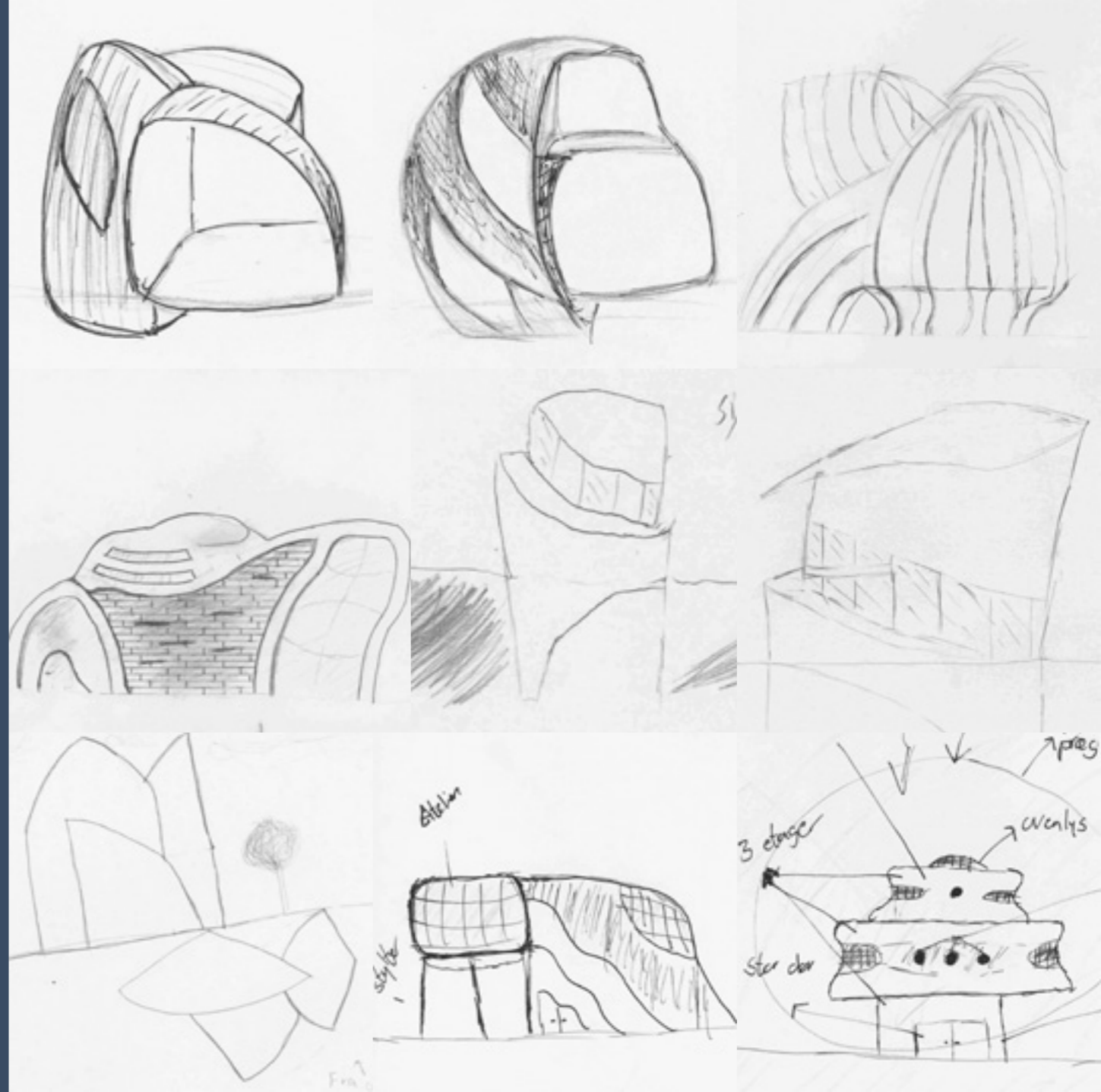
- Eksteriør skal blive interiør, som bl.a. skal gøres ved hjælp af gennemgående materialer.
- Der skal være foldedøre, for at minimere pladsspild i boligen.

Farnsworth House

- Minimalboligen skal integreres i konteksten.
- Dette gøres ved at placere store glaspartier i atelieret, så konteksten kan lukkes ind og blive en del af boligen.

Tårnet

- Opdeling af det private og offentlige rum pga. støv, gasser og personlige behov
- Stor dør i atelieret så der kan flyttes store ting ind og ud, og så der er plads til at en bil kan køre op til døren og læsse ting af.
- Der skal være foldedøre mellem værksted /atelier og atelier/privaten, så der kommer en adskillelse mellem de forskellige sektioner.
- Minimalboligen skal opdeles i tre sektioner.
- Naturligt lys skal integreres, som kan fremme den kreative proces.



Materialevalg

Materialevalget har grundlag i de tidligere udarbejdede analyser af kontekst og hovedværk.

44 Fra hovedværksanalysen, af TWA terminalen i JFK lufthavnen, blev det i formgivningsprocessen besluttet at boligen skulle have organiske former, derfor var det oplagt at vælge beton som materiale til boligen, da man nemt får en ensartet og glat overflade på sine organiske former. Det vil dog på ingen måde stemme overens med konteksten hvis boligen bliver opført i hvid beton som det er tilfældet med TWA terminalen. I stedet er det oplagt at bruge en lysegrå beton, der ofte er brugt til forskalling af moler og som materiale i havneanlæg. Det betyder at

det er med til at give bygningen et mere maritimt udtryk, som passer perfekt ind i konteksten da det er et maritimt område bygningen skal ligge i.

For at boligen ikke skal ligne noget industribyggeri, skal de store betonflader brydes op med store glaspartier. Dette betyder at bygningen kommer til at se mere åben ud. De store glaspartier har flere funktioner. Til dels skal de skabe udsigt og inspiration for den kunstner som kommer til at bo i boligen. Glaspartierne skal selvfølgelig også virke som lyskilde til boligen. Den sidste funktion de har, er at understrege atelierets virke som udstillingsrum for den kunst der bliver produceret af kunstneren.



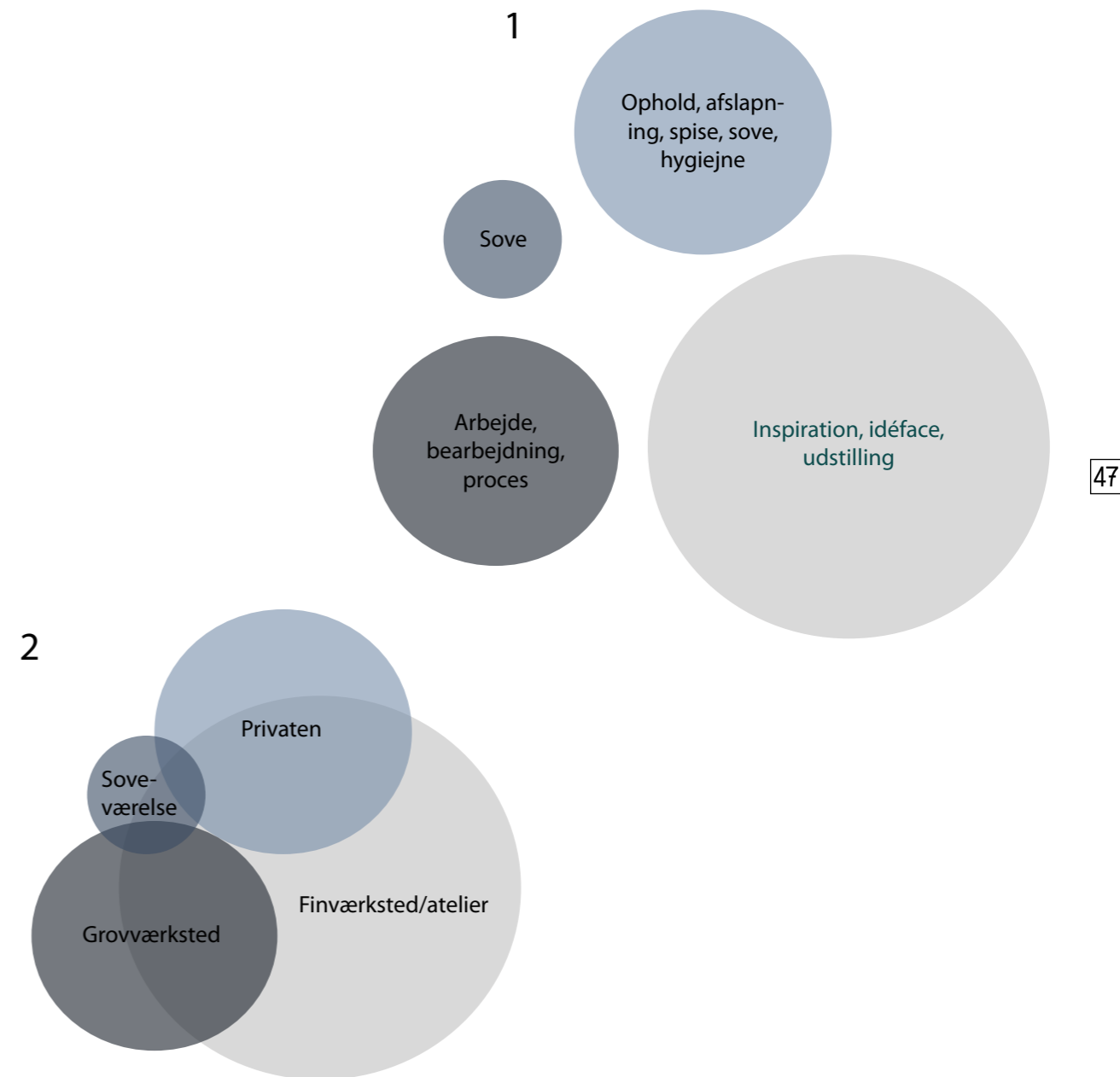
Zoning

Der er arbejdet med 4 forskellige rum, grovværksted, atelier, ophold og soveværelse. Atelieret ligger centralt og er indgangen til grovværkstedet og opholdsrummet. Grovværkstedet ligger øst for atelieret og boligen ligger syd for atelieret. Grovværkstedet og privatboligen skal ligge langt væk fra hinanden, så støv og andre partikler ikke kommer ind i privaten. På denne måde er det også muligt for kunstneren at komme både fysisk og psykisk væk fra værkstedet og det er muligt at slappe af og holde en pause fra arbejdet.

Grovværkstedet er der hvor den grove del af arbejdsprocessen foregår og ligger ved siden af atelieret/finværkstedet hvor udstillingen er. Det gør at kunstneren kan gå frem og tilbage imellem grov- og finværkstedet og

udvikle sine ideer. I privaten hvor der er plads til ophold, spise og sove, kan kunstneren lukke af for arbejdet. Indgangen til Minimalboligen er i atelieret, da der kun er en indgang, og besøgende derved ikke behøver at gå gennem privaten. Boligen har nordvendt atelier, som ikke kun er en fordel i forhold til vindforholdene i Fjordbyen, men det giver også et diffust arbejdslys. Så kunstneren ikke får direkte sol der kan være til besvær og forstyrre arbejdet. Boligen er placeret på en grund i det sydvestlige hjørne af Artville, hvorfra der gennem det store glasparti er udsigt til Limfjorden. Om sommeren er det muligt at åbne op for atelieret, så der opstår en stor åbning ud til konteksten og eventuelle besøgende bliver budt velkommen til udstillingen.

Rumdannelse - Zoning

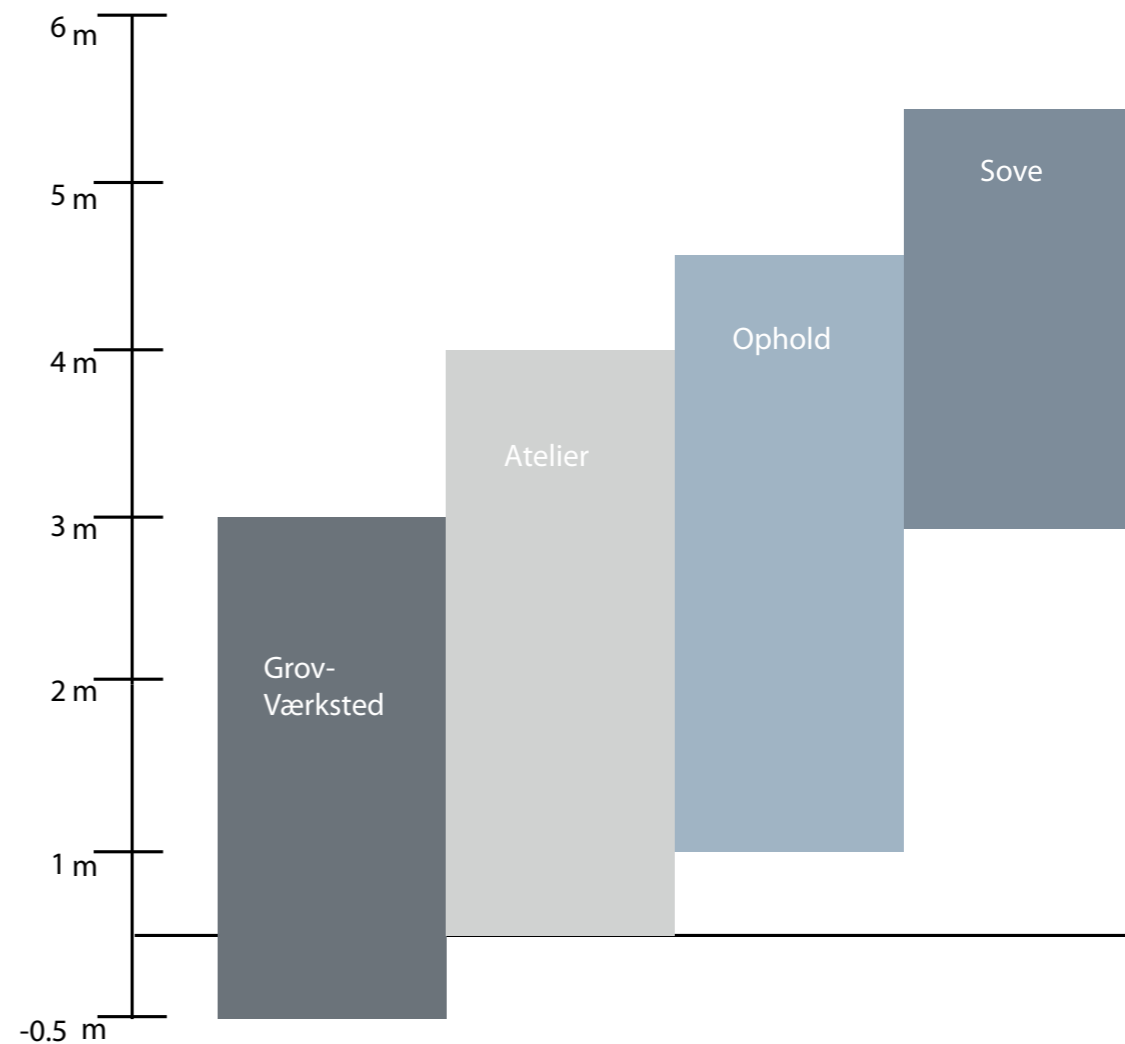


Rumfordeling & Rumprogram

Som tidligere nævnt er minimalboligen er opdelt i fire rum. Ud fra designkriteriet om at adskille private rum og offentlige rum er det blevet valgt at lave minimalboligens rum i flere niveauer som illustreret til højre. Dette er blandt andet gjort for at få soveværelset så langt fra grovværkstedet som muligt og derfor er grovværkstedet sænket 0,5 meter ned i jorden. Niveauerne skaber også en naturlig opdeling af rummene, så døre bliver overflødige, dog er tanken at der skal være mulighed for at adskille rum med foldedøre, da der ønskes at lave store åbninger mellem hvert rum. På denne måde muliggøres det at alle rummene ligger i åben forbindelse af hinanden. Dermed får

man oplevelsen af boligen som ét stort rum som støtter hovedfokuset om at skabe en sammenhængende og dynamisk bolig. For at opfylde designkriteriet om at kunne adskille de private rum fra de offentlige rum bliver der imellem grovværkstedet og de private rum placeret en stor foldedør. På denne måde kan skulptøren lukke af for værkstedet og atelieret og slappe af i privaten og samle kræfter og inspiration til et evt. næste projekt. Imellem grovværkstedet og atelieret bliver der ligeledes placeret en stor foldedør, for at støv osv. ikke kommer ud i atelieret når man arbejder.

Privat	m ²	Lys	Kommentarer
Køkkenalrum	10,3	Dagslys, kunstigt	Køkken/privat opholdsrum og spiseplads
Soveplads	5,9	Dagslys, kunstigt	
Bad	1,2	kunstigt	
Grovværksted	3,0	kunstigt	Beskidt arbejde
Offentligt			
Atelier/finværksted	10,3	Dagslys, kunstigt	Finere arbejde og fremvisning

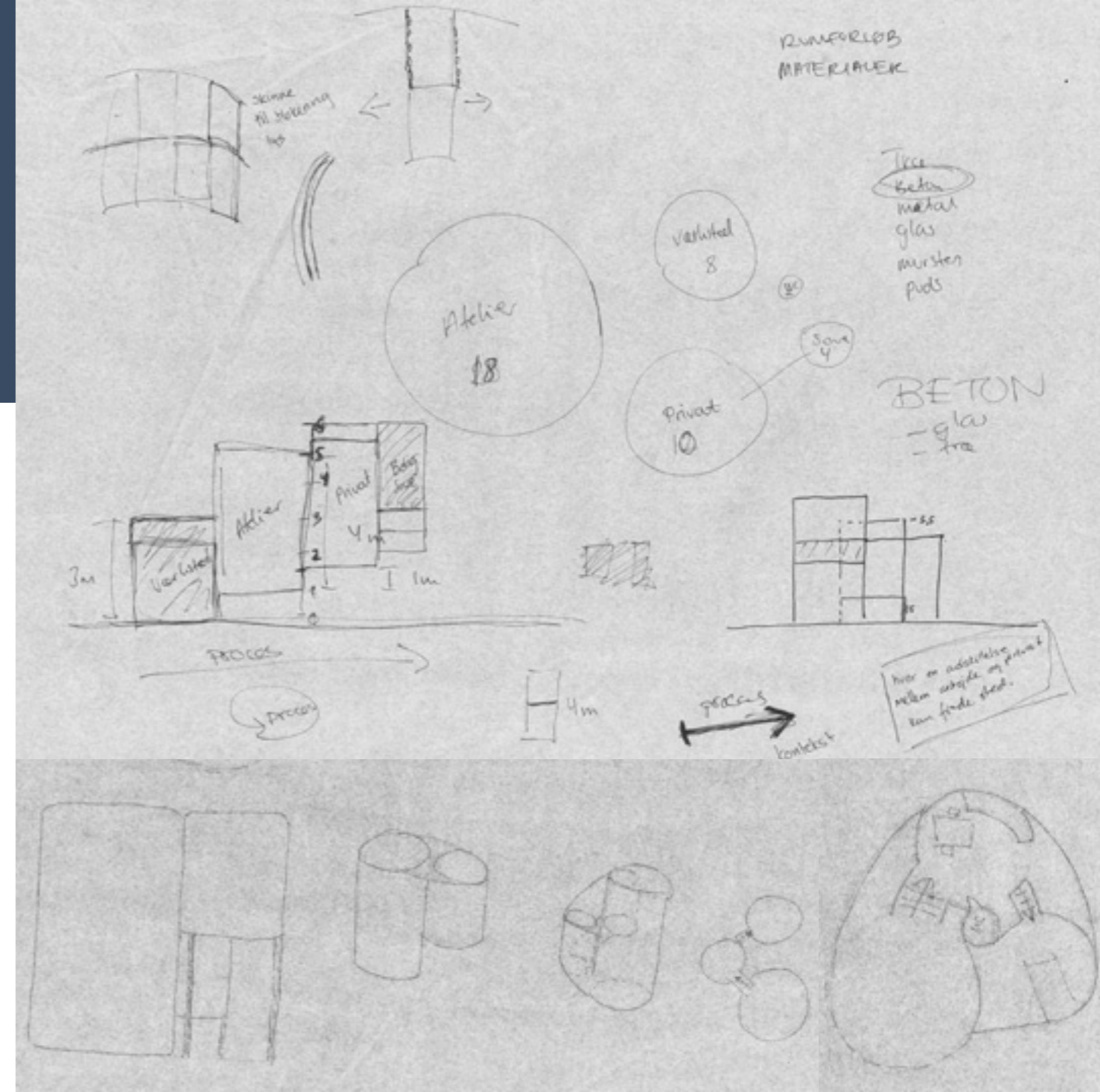


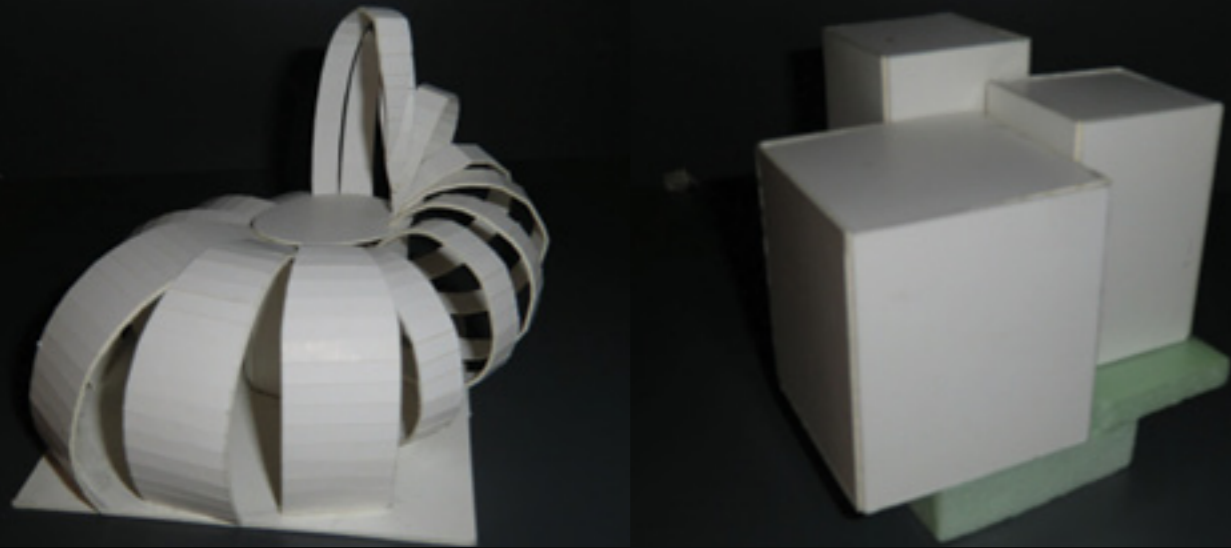
Formgivningsproces

Initierende formgivning

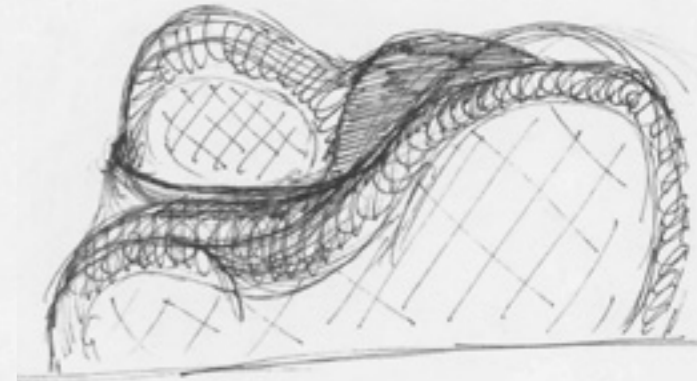
For at udvikle en forståelse for bygningers form og farve arbejdes der i løbet af semesteret med modelworkshop, hvor der eksperimenteres med forskellige formprincipper, som f.eks. organisk, prismatisk, kubisk og seriel. Derudover bliver der også arbejdet med teknikker til dels at bearbejde materialer og formgive ud fra skitser, så man kan danne en opfattelse af rummene i forhold til hinanden. Ved hjælp af små målestoksfigurer fås en fornemmelse af hvor store rummene er når der arbejdes med en model. Under forløbet udvikles der en model hvor formen er en inspirationskilde til den videre formudvikling. Ud fra inspirationskilden påbegyndes den videre skitse.

Det følgende er den initierende skitsefase, som er fokuseret på at finde et koncept for minimalboligen. Skitsefaseren er baseret på en brainstorm over ideer med udgangspunkt i konteksten, værkanalysen samt designkriterierne. De initierende skitser er lavet for at tilnærme et koncept og det er derfor ikke det færdige koncept som er præsenteret i det følgende skitse-katalog. I starten af skitseprocessen er udgangspunktet en model af rumfordeling, som er udformet ud fra designkriteriet at adskille private og offentlige rum. Inddragelsen af designkriteriet, at skabe en organisk form, er grundlaget for skitseprocessen omkring rumfordelingsmodellen.



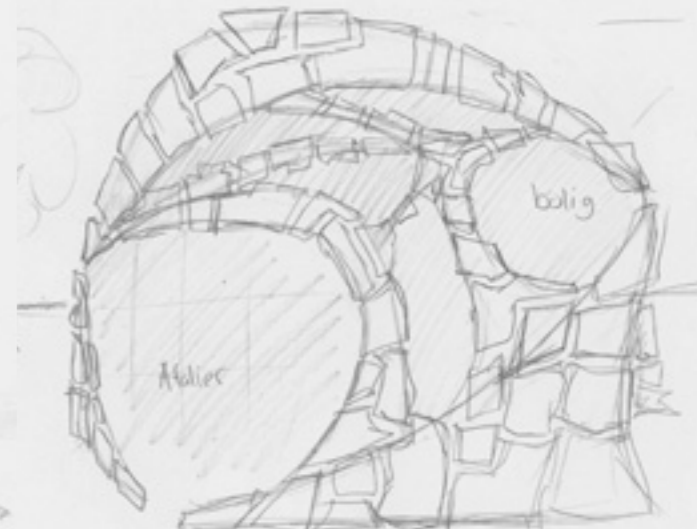


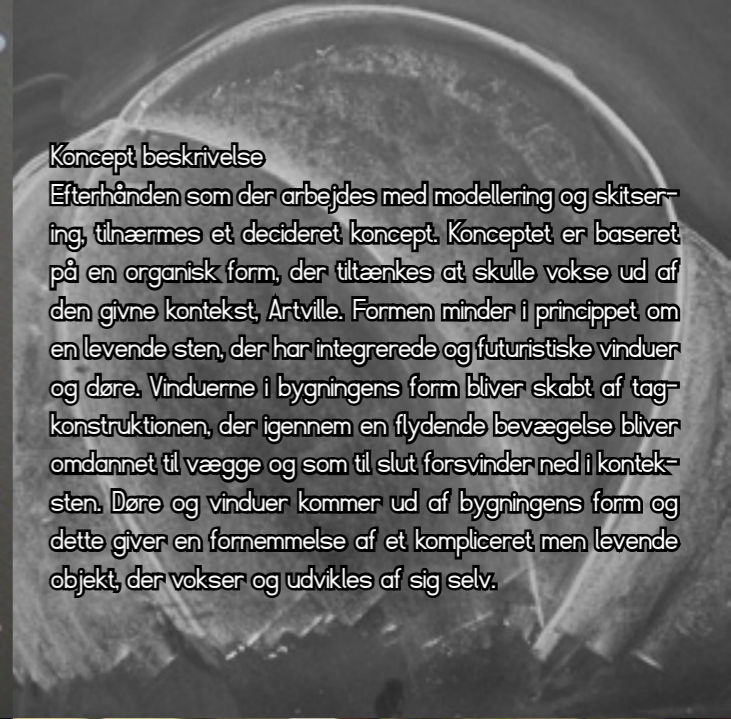
Øverst til venstre er modellen fra modelworkshop, som er inspiration til bygningen. De to andre billeder er af konceptmodellen af hvordan rumforløbet kommer til at fungere



Initierende konceptudvikling

Det initierende koncept er skabt ud fra rumfordelingen, med baggrund i at lave en klar adskillelse af de forskellige rum med niveauforskelle. Niveauforskellene mellem rummene skal danne en form for opadgående spiral.



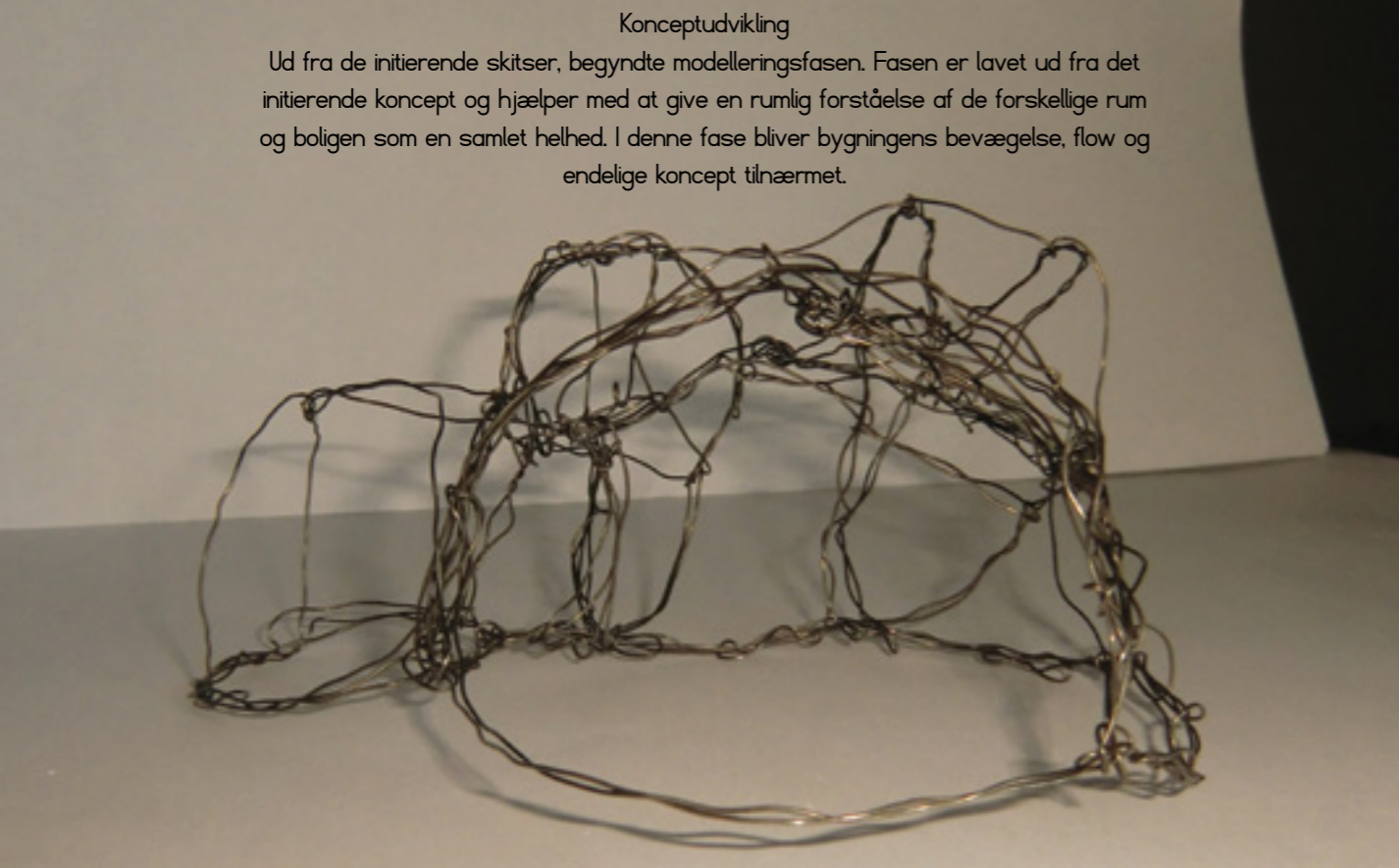


Koncept beskrivelse

Efterhånden som der arbejdes med modellering og skitsering, tilnærmes et decideret koncept. Konceptet er baseret på en organisk form, der tiltænkes at skulle vokse ud af den givne kontekst, Artville. Formen minder i princippet om en levende sten, der har integrerede og futuristiske vinduer og døre. Vinduerne i bygningens form bliver skabt af tagkonstruktionen, der igennem en flydende bevægelse bliver omdannet til vægge og som til slut forsvinder ned i konteksten. Døre og vinduer kommer ud af bygningens form og dette giver en fornemmelse af et kompliceret men levende objekt, der vokser og udvikles af sig selv.

Konceptudvikling

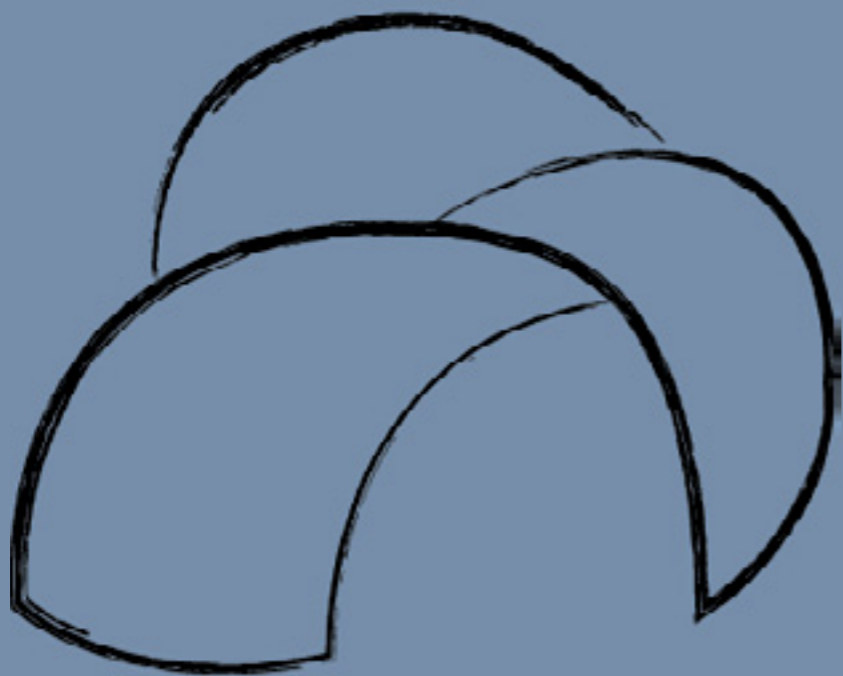
Ud fra de initierende skitser, begyndte modelleringsfasen. Fasen er lavet ud fra det initierende koncept og hjælper med at give en rumlig forståelse af de forskellige rum og boligen som en samlet helhed. I denne fase bliver bygningens bevægelse, flow og endelige koncept tilnærmet.



Detaljerig

Der er lagt vægt på integreret interiør i hele boligen. I atelieret er arbejdsbordet placeret i midten og kan beskrives som en skulptur der er en del af gulvet. Hylderne kommer ud af den væg der er skillevæg mellem atelieret og privaten. Trappen ned til grovværkstedet er en integreret trappe der kommer ud fra gulvet i atelieret og går ned i gulvet i grovværkstedet. Nede i grovværkstedet er bordet en del af væggen som går hele vejen rundt i rummet. Dette bord skal bruges som arbejdsplads for kunstneren, således at der er plads til de maskiner som kunstneren kunne få brug for. Trappen op til privaten, fra atelieret, er på samme måde som fra atelieret ned til grovværkstedet, men denne trappe har trin op langs væggen som kan benyttes til hylder. Oppe i køkkenet er køkkenbordet et integreret element, der både skal kunne fungere som køkkenbord, og spiseplads. Køkkenbordet kommer ud fra væggen og går ned i gulvet efter spisepladsen. Trappen i privaten er en fortsættelse af trappen fra atelieret, som går op til soveværelset langs den sydlige væg. I soveværelset er der en integreret seng, hvor der kan sove to personer. Alle væggen, gulvene og loftet er sammenhængende, dvs. at der ingen paneler er imellem dem. For at kunne adskille grovværkstedet fra atelieret og atelieret fra privaten sættes der foldedøre op. Dette gøres så dørene ikke optager for meget plads, samtidig med at pladsen kan bruges på andre ting. Til sidst er der et stort indgangsparti til atelieret, som er lavet af glas. Dette indgangsparti skal kunne åbnes så konteksten kan blive en del af arbejdet.





Præsentation

I gennem designprocessen blev minimalboligen udviklet. Det følgende afsnit præsenterer minimalboligens eksteriør og interiør, suppleret med tekniske tegninger.



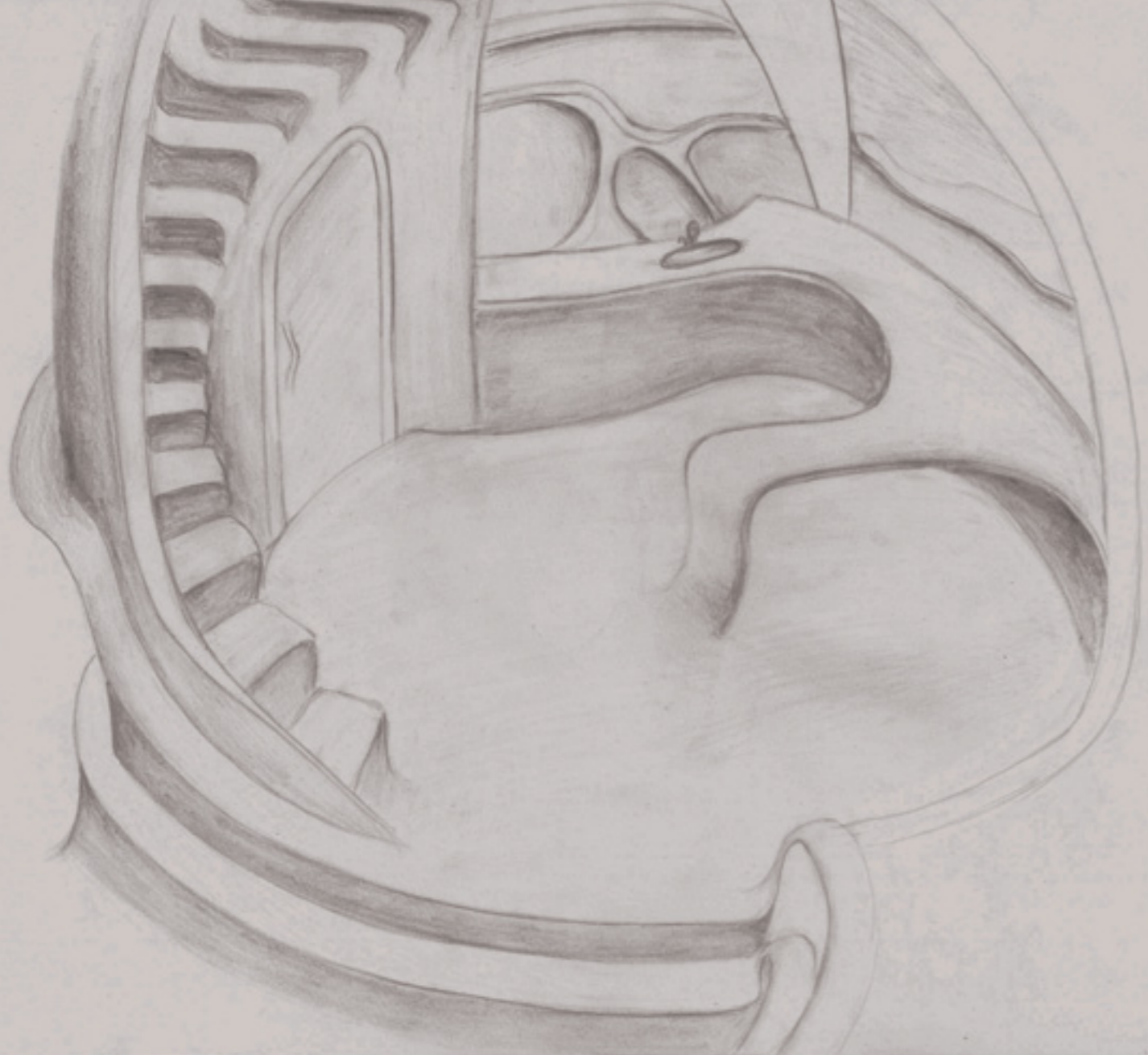
Syd facade



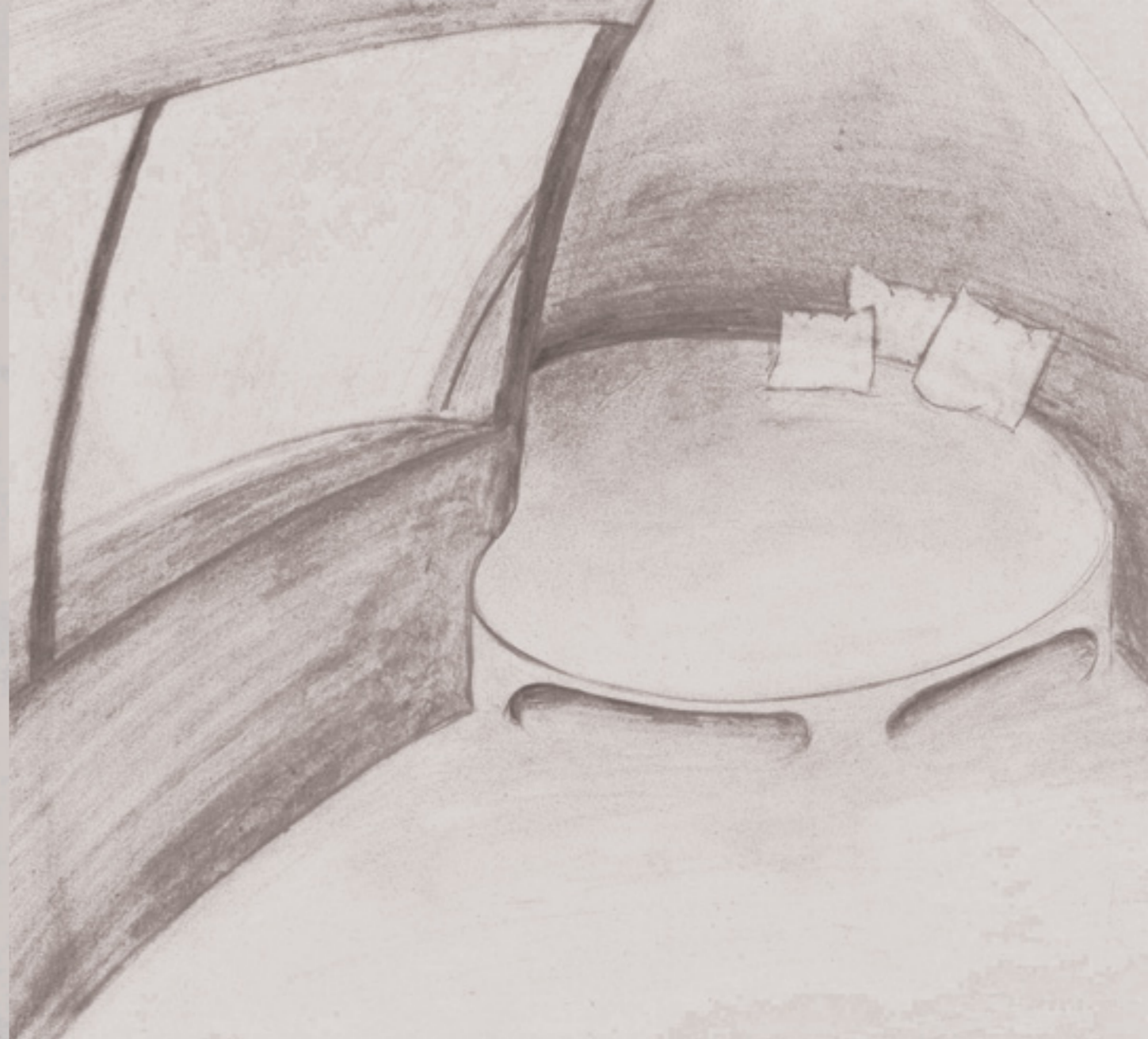
Nordøst facade



Øst facade



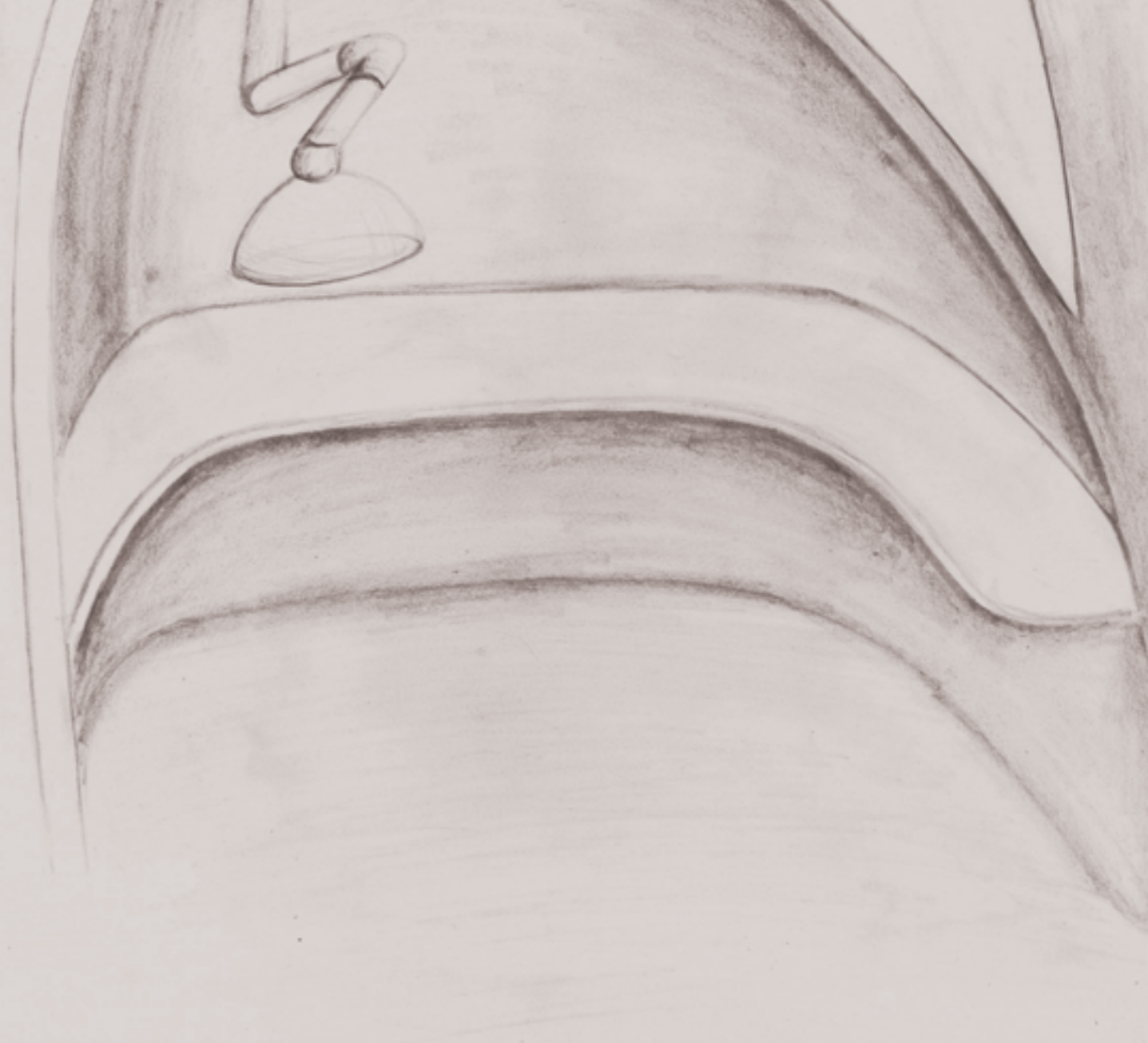
Køkken



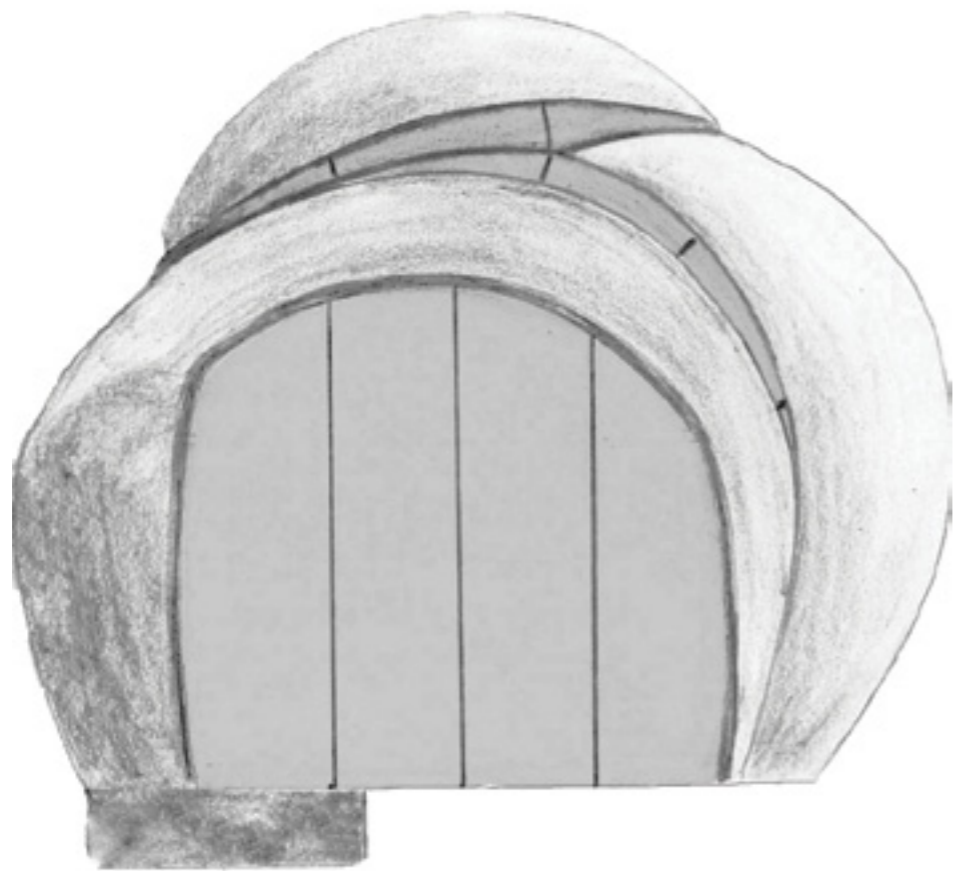
Soveværelse



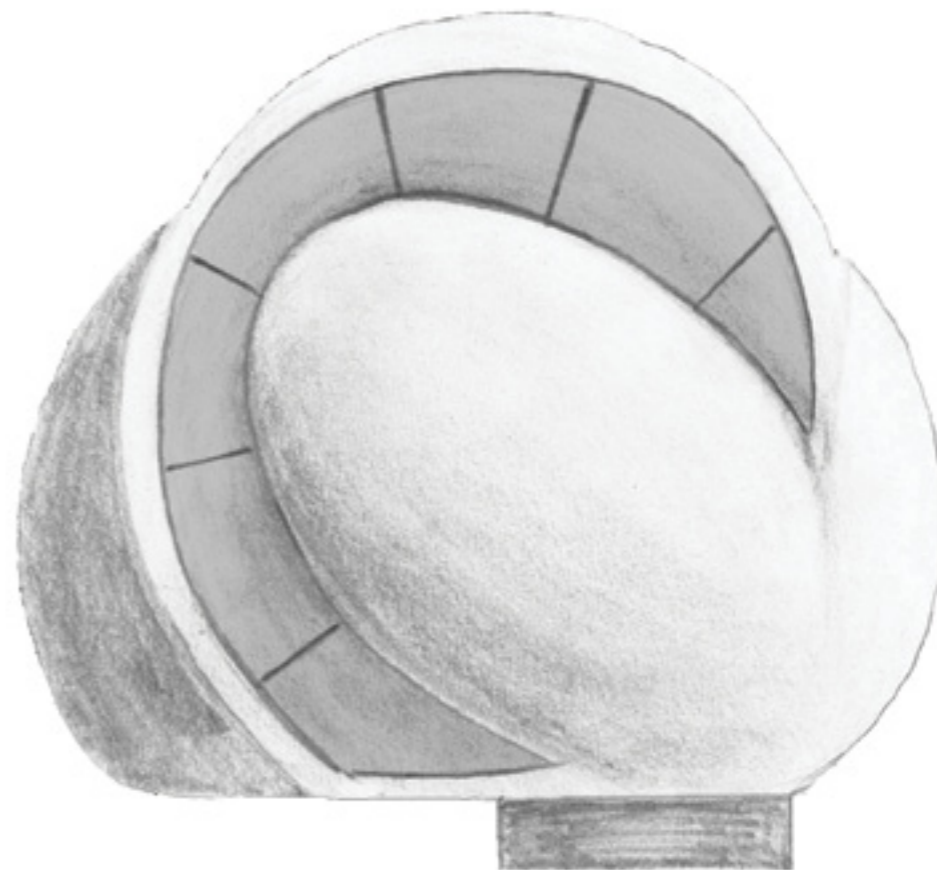
Atelier/finværksted



Grovværksted



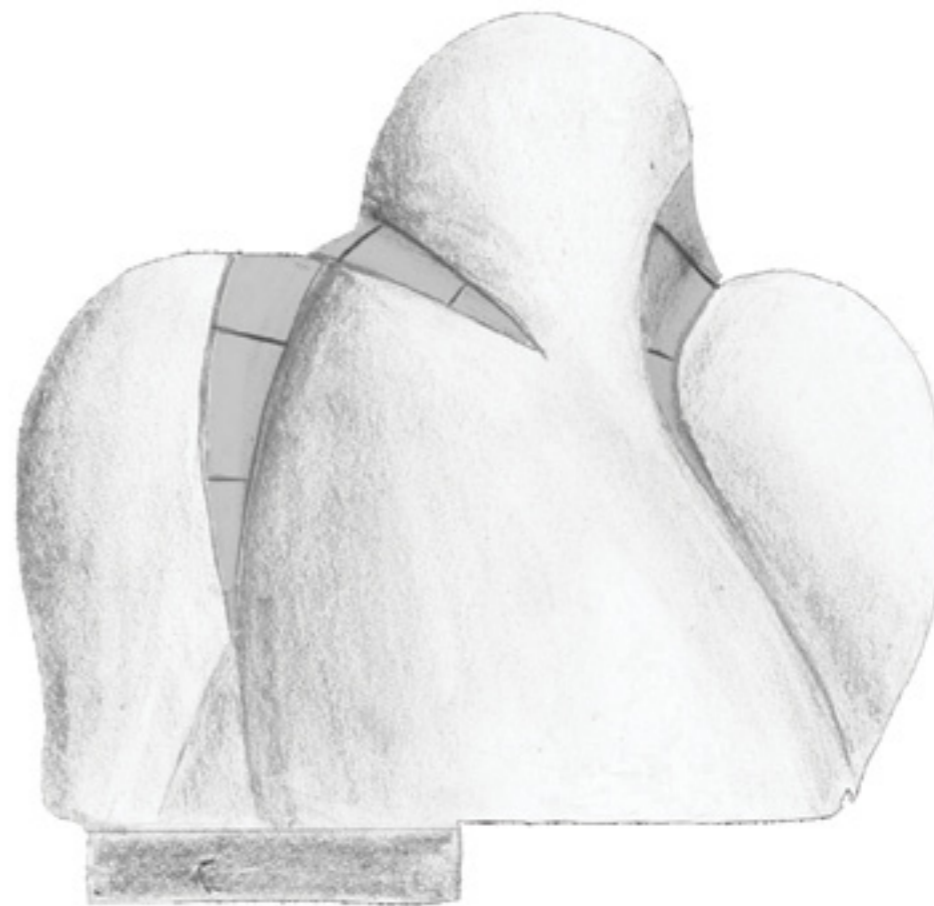
Opstalt Nord, 1:50



Opstalt Syd, 1:50



Opstalt Øst, 1:50



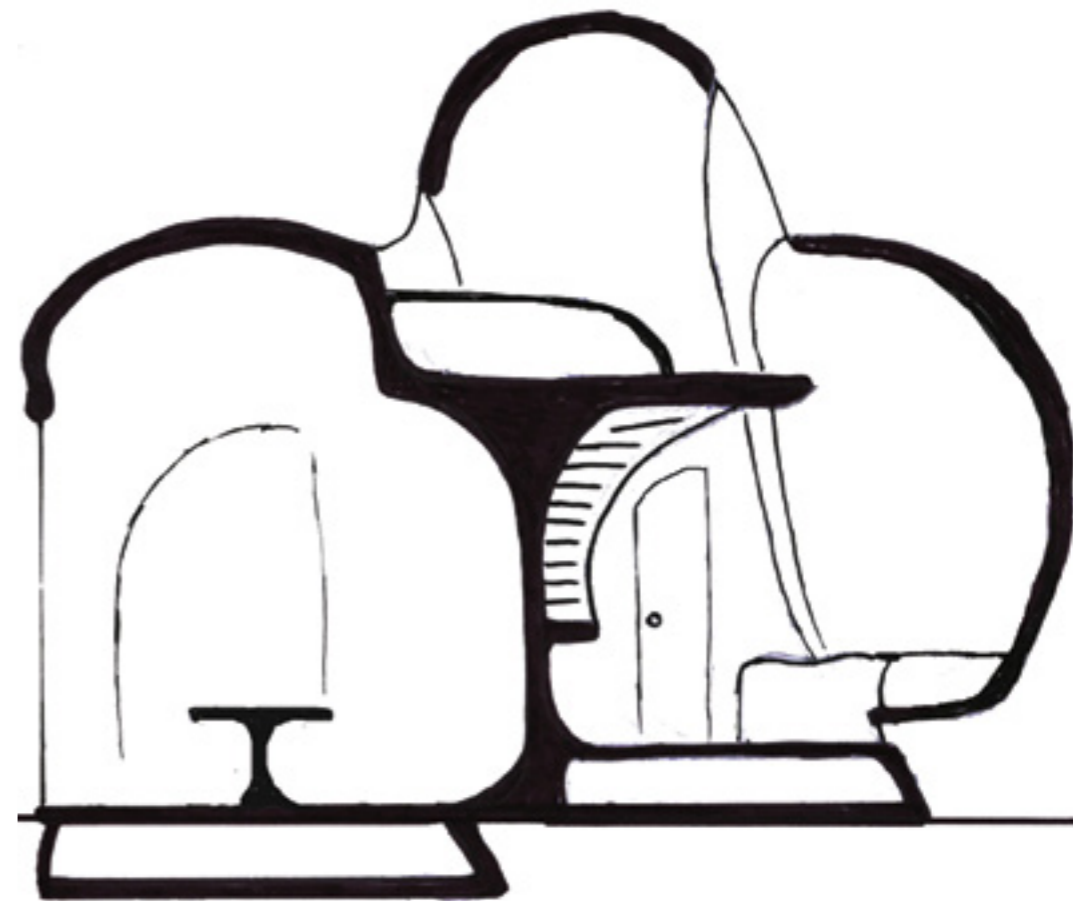
Opstalt Vest, 1:50

70

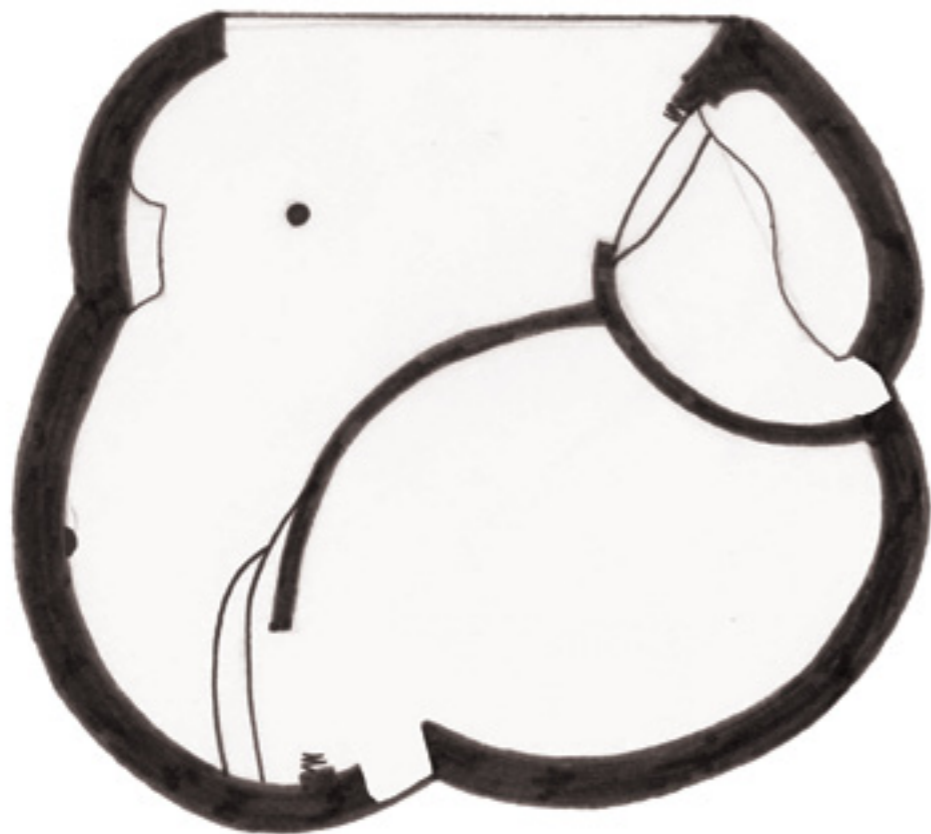


Snit 1, 1:50

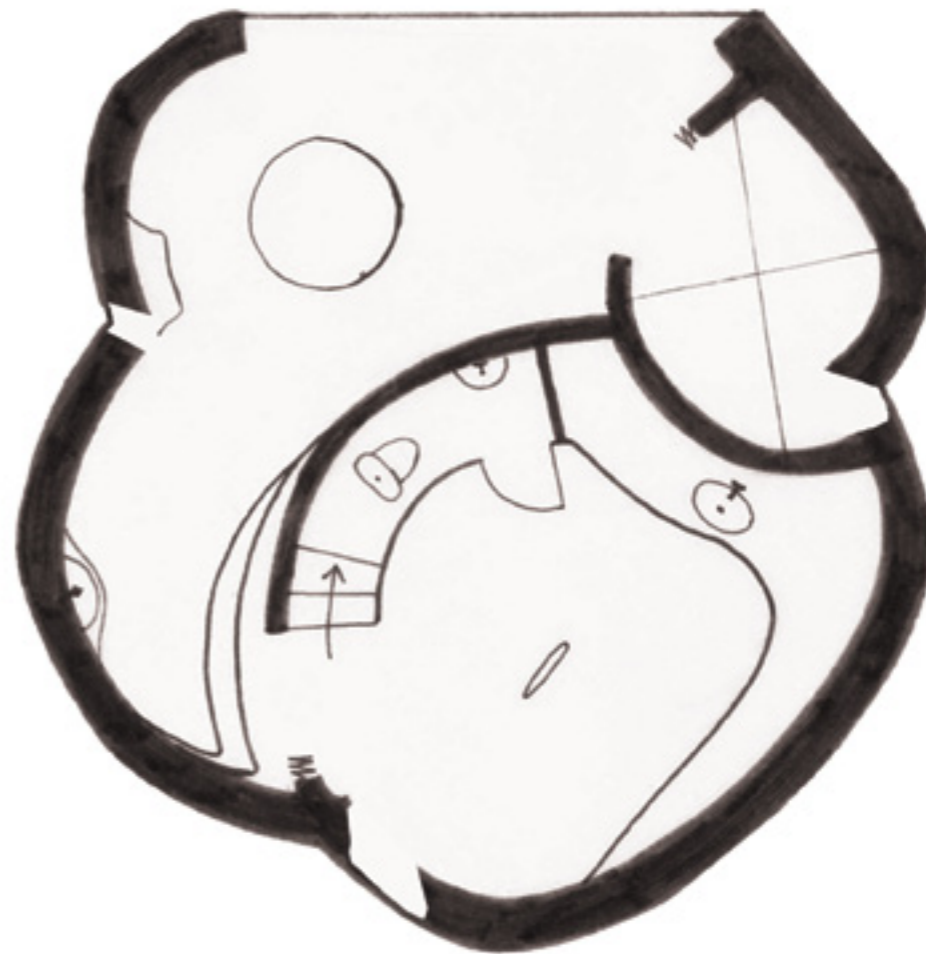
71



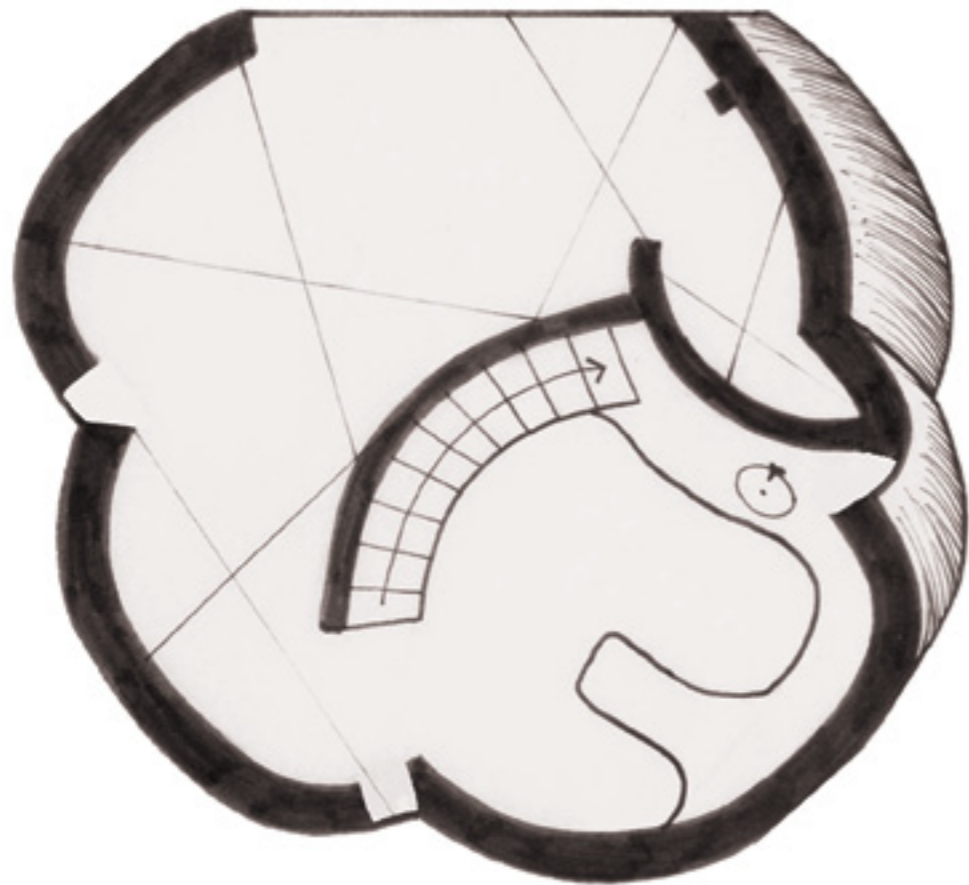
Snit 2, 1:50



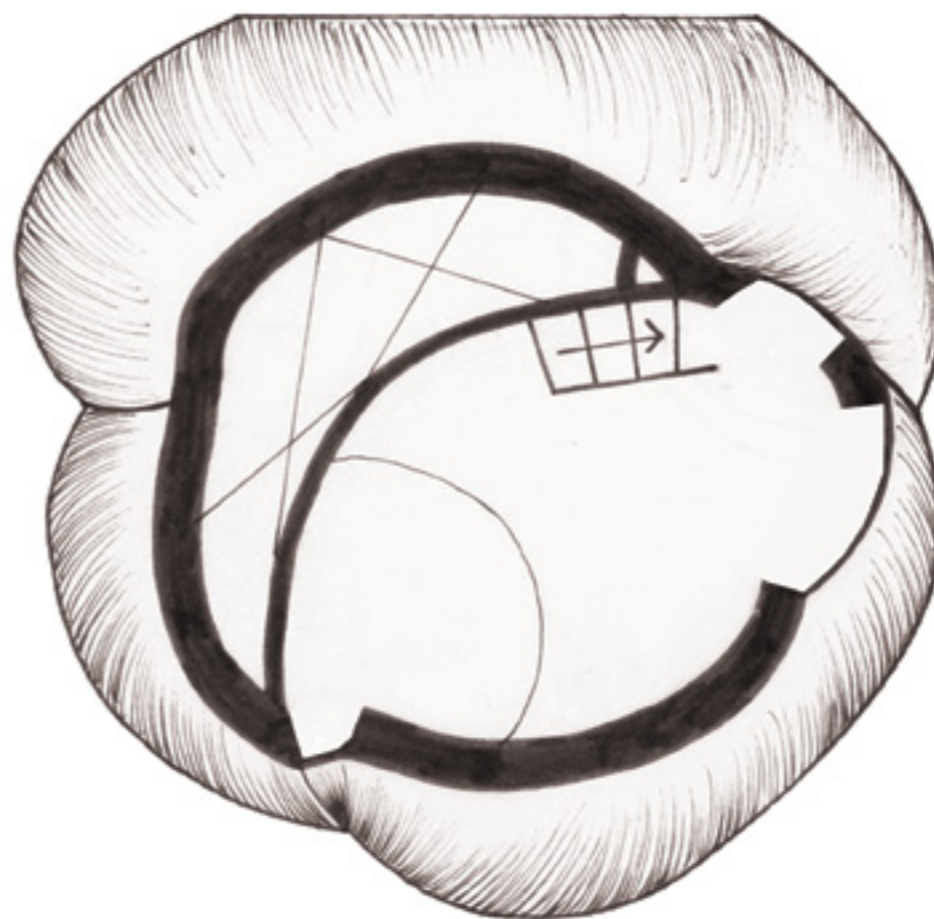
Grovværksted, 0,5 m Plan, 1:50



Atelier, 1 m Plan, 1:50



Bolig stue, 2,5 m Plan, 1:50



Bolig 1. sal, 4,5 m Plan, 1:50

Afslutning

Vurdering

I løbet af projektperioden er der opnået en større forståelse for rum og dets virkemidler gennem analyser og modelworkshops. Forståelsen af de virkemidler et rum kan have og disses effekt er blevet større og i selve projektet er nogle af disse også blevet brugt. Der er lavet et stort vinduesparti i minimalboligen som inddrager konteksten og rummet udenfor, og får atelieret til at se mere åbent ud. Der er også lavet niveauforskelle mellem rummene i minimalboligen, hvilket gør at rummet bliver opdelt uden brug af døre. Der er også blevet arbejdet med eksteriør og interiør. Dette har givet en anden forståelse af hvordan egenskaben påvirker brugeren. Arbejdet med rum har også bevirket at forståelsen af rummet og dets virkemidler har ændret sig, da rum før var noget man blot opholdt sig i til nu at være noget som kan fremkalde forskellige følelser og sindsstemninger hos brugeren af dette rum. Der forekom i gruppen, en helt anden forståelse af rum og dets virkemidler i slutningen af perioden

Konklusion

Problemformuleringen er bragt til løsning i tilfredsstillende grad, da der er designet en model som fuldt ud lever op til de designkriterier som var opstillet for bygningen. Der er blevet udviklet en dynamisk form, som minder om en skulptur, men kan indrettes til en fuldt ud funktionel bolig. For at byde kunstneren indenfor, og skabe kreative og inspirerende rammer, flyder designet af eksteriør og interiør sammen og danner en helhed, der gør at man allerede er en del af bygningen, når man står udenfor og kigger ind. Det betyder også at møblerne kommer til at være en integreret del af bygningen, og ikke selvstændige møbler, som er placeret tilfældigt i rummet. Rummene bevæger sig stille og roligt opad i forskellige niveauer og danner dermed en naturlig opdeling af rummene, således der bliver plads til både fordybelse, ro og afslapning.

Literaturliste

Bøger:

- Roman: Eero Saarinen: An Architecture of Multiplicity. 1. udg. Princeton Architectural Press, 2003.
- Vandenberg, Martiz: Farnsworth House Ludwig Mies van der Rohe. 1. udg. phaidon, 2003. (Bog)
- Frampton, Kenneth: Le Corbusier Architect of the Twentieth Century. 1. udg. Abrams, 2002.
- Harlang, Christoffer: Eget hus om danske arkitekters egne huse i 1950'erne. 1. udg. Arkitektens Forlag, 2003.
- Jensen, Christoph: Minimalboligen. 1. udg. Kunstakademiet's Arkitektiskolens Forlag, 2000.
- Skude, Flemming: Mester Arkitekterne. 1. udg. Byggeriets Studiearkiv/BSA, 1993.

Websider:

- Wikipedia: Less is more. Udgivet af Wikipedia. Sidst opdateret: 02.11.2010. Internetadresse: http://en.wikipedia.org/wiki/Less_is_more - Besøgt d. 03.12.2010
- Aalborg Kommune : 1.3.D1 Skudehavnen / Vestre Bådehavn. Udgivet af Aalborg Kommune . Sidst opdateret: 23.11.2010. Internetadresse: <http://aakwww.aalborgkommune.dk/NR/exeres/BB15912F-2CBF-4B7F-8CA0-08680940ECB4.frameless.htm?dup=1> - Besøgt d. 03.12.2010
- Great Building: TWA at New York. Udgivet af Eero Saarinen. Internetadresse: http://www.greatbuildings.com/buildings/TWA_at_New_York.html - Besøgt d. 12.11.2010
- BrandlandUSA. Udgivet af Garland Pollard. Sidst opdateret: 24.02.2008. Internetadresse: <http://www.brandlandusa.com/2008/02/24/jetblue-restores-saarinens-twa-flight-center/> - Besøgt d. 17.11.2010
- Great Buildings: Schroeder house. Udgivet af David Dunster. Internetadresse: http://www.greatbuildings.com/buildings/Schroeder_House.html - Besøgt d. 25.11.2010
- Galinsky: Schroeder House Utrecht by Gerrie Reitveld 1924. Udgivet af Wilma Kwan. Internetadresse: <http://www.galinsky.com/buildings/schroeder/index.htm> - Besøgt d. 25.11.2010
- Preservation Nation: Farnsworth House. Udgivet af Goldberger. Internetadresse: <http://www.preservationnation.org/magazine/2004/july-august/ja04feature2.html> - Besøgt d. 26.11.2010
- The Farnsworth House Finds a Home. Udgivet af Mies van der Rohe. Internetadresse: <http://jsnfmn.net/writing/farnsworth.html>, - Besøgt d. 26.11.201
- Michael Jantzen: Wind shaped Pavilion. Udgivet af Michael Jantzen. Internetadresse: <http://www.michaeljantzen.com/> - Besøgt d. 30.11.2010.
<http://www.arkark.dk/building.aspx?buildingid=3248>
- <http://thearchitectsinc.tripod.com/> - Besøgt d. 11.12.2010

Illustrationsliste

Egne billeder:

- Side 15: kort over Artville, fået af vejleder
- Side 16: Soldiagram fået af vejleder
- Side 19: Billede af kunst
- Side 33, 34, 35: Tårnet
- Side 43: Skitser
- Side 47: Zonings tegning
- Side 49: Rumprogram og Rumfordeling
- Side 51: Skitser
- Side 52, 53, 54, 55, 56, 57: Modelbilleder og skitser
- Side 60, 61: Minimalbolig, photoshop
- Side 62, 63, 64, 65: Minimalbolig, tegninger af indvendig
- Side 66, 67, 68, 69, 70, 71, 72, 73: Minimalbolig, tekniske tegninger

Billeder fra bøger:

- Side 13: stemningsbilleder fra fjordbyen, Morten, Jens. Set i: Fjordbyen. Hadsund Bogtrykkeri, 2010. s. 4-111.
- Side 38: Le Cabanon, Framton, Kenneth, Set i: Le Corbusier, Abrams, 2002, s. 12.137

Billeder fra Nettet:

- Side 14: oversigtskort over området fra Krak.dk
- Side 17: vindrose, http://www.dmi.dk/dmi/saadan_blaeser_det_i_danmark
- Side 21: TWA Terminalen. Set: http://www.GreatBuildings.com/buildings/TWA_at_New_York.html. 08.12.2010.
- Side 22, 23: TWA Terminalen. Set: http://www.GreatBuildings.com/buildings/TWA_at_New_York.html. 08.12.2010.
- Side 24, 25: TWA Terminalen. Set: http://www.GreatBuildings.com/buildings/TWA_at_New_York.html. 08.12.2010.
- Side 27: Trappe. Set: <http://www.livbit.com/article/2008/11/24/awesome-staircase-creative-designs/> 11.12.2010
- Side 29: Schröder House øverst, Set: <http://www.telegraph.co.uk/property/interiorsandshopping/7036984/Interior-design-The-Schroeder-House-in-Utrecht.html> d. 12.12.2010
- Side 29: Schröder House miderst, Set http://upload.wikimedia.org/wikipedia/commons/0/08/Rietveld_Schr%C3%B6der_House_-_Foto_18.jpg, d. 12.12.2010
- Side 29: Schröder House nederst, Set: <http://www.salient.org.nz/arts/visual-arts/the-rietveld-schroeder->

- house, d. 12.12.2010
- Side 30: Farnsworth House nat, set <http://www.preservationnation.org/assets/photos-images/travel-sites/sites/farnsworth/FH-104.jpg>, d. 12.12.2010
- Side 37: Le Cabanon, set: <http://www.dezeen.com/2009/03/06/le-corbusier%E2%80%99s-cabanon-the-interior-11/>, d. 12.12.2010
- Side 45: Materialer, <http://www.billigbyg.com/vinduer/vinduer-doere-produktoversigt.php> og <http://www.dragsholm-beton.dk/>

Appendix

Interview af Peter Hesk

Solvarme på taget: hele sommeren kan varmes op med solvarme.

Rør: giver indtryk af et højere rum.

Værksted med udsugning. Krav! Slibe, polere, svejse. Ikke vigtigt med dagslys, kun til irritation. Vandhane.

Gulv, ren beton - støvbinder. Kan coates senere.

Akustik - alle lofter er "staldtrådsplader". "Troldtækstplader". Suger vand og afgiver vand i forhold til hvordan fugtigheden er i rummet.

Depot. Meget vigtigt! Rulleborde fra depot til værksted.

Fast overdækket lille areal. Nedkøling, giftstoffer, kemikalier.

Det er vigtigt at værkstedet har alt, så processen ikke bliver standset af f.eks. manglende materialer.

Ventilation og udsugning.

Tårnet kan låses af, så der kan bo nogle i tårnet - der er tekøkken, bad/toilet.

Dør: garagedør

Vedligeholdelsfrit udendørs.

Depotet kunne godt placeres et andet sted.

Privaten:

Cementspondplade - dyre.

Skydedøre

Lille soveværelse, enkelt - vigtigt at få ro og komme væk fra designprocessen.

Gulvvarme i underetagen.

Privatrum er vigtigt, skal ikke hænge sammen med værk-

sted/galleri.

Sover nede, bor oppe pga. udsigten og lyset.

Ovenlysvindue.

Der skal være et støv og lugtfrit område.

Hvis Peter havde været alene, kunne han nøjes med:

tårnet, værksted, depotet, bad/toilet, soveværelse, køkken. Kun pga. familie og luksus har han valgt at lave privaten så stor.

Har undladet at male nogen steder, for at få mere tid i værkstedet.

Ingen radiatorer - konvektorer: gulvlagte radiatorer. Peter har vinduer alle de steder hvor der burde stå en radiator.

Mentalt højt til loftet i tårnet.

Prioriter højde i de værelser hvor man er.

Roterende bolig - mulighed for at vende huset imod solen. 83

Skjulte depotrum, dreje huset i forhold til lyset, ingen materialevedligeholdelse.

Runde hjørnerne for at få det organiske ind.

Stille huset på stolper for at skabe ekstra rum under

neden: plads til depot, bil, cykler osv.

Skråne taget for at få en solcelle flade

Tænk på energivenligt hus.

Et værksted med flere funktioner - rulleborde/ting på hjul.

Hems til depot.

Små rum = hvide rum.

HCB eller HBC - cementspondplader.

Svar på spørgeskema fra kunstner 1

Køn: han
Alder: 62

Hvilke krav har du til et værksted?
Min. Areal: 300 kv. m
Højde på rummet: 300 cm

Lysindfald:
Er det vigtigt med naturligt lys kontra kunstigt:
Ja

Hvad for noget værktøj/ redskaber er nødvendigt for dit fag: (håndvask, værktøjstavle osv?)
Strøm, håndvask, alt til faget hørende værktøj (sten, bronze, træ, beton mm.)

Hvor meget plads har du brug for til opbevaring:
150 kv. m

Hvad er de mest ideelle materialer til et værksted: (gulv, vægge, loft)

Gulv: beton vægge: Loft:

Hvilke tider på døgnet foretrækker du at arbejde:
solopgang til solnedgang

Privatbolig:
For at vi kan minimere spildpladsen i boligen, vil vi i det følgende spørge ind til hvor langt tid du bruger i de forskellige rum på en uge, så rummene bliver udnyttet optimalt.

Toilet: 30 min
Køkken: 60 min
Spiseplads: 60 min
Stue: 180 min
Soveværelse: 640 min

Svar på spørgeskema fra kunstner 2

Køn: Hun
Alder: 66
Min. Areal 50 m²
Rum højde 2,5-3 m

Lysindfald: Vigtigt med meget naturligt lys fra nord. Ikke direkte sol ind.

Værktøj- redskaber: Håndvask, værktøjstavle, 2 keramikovne, lerælder, lerpladeruller, vinkelslibere, boremaskiner, exentersliber, stiksav, rundsav, mange reoler (jeg har 12 smalle og 2 dybe) vægte, staffeli med arbejdsflade 300x145 cm, arbejdsbord, gulvkavaletter, arbejdsbord 60x60 cm med hjul under, filebænk med skruestik, flytbar udendørs skruestik på stativ, udendørs arbejdsbord, diasprojektor, computer med scanner og printer.

Plads til opbevaring: Jeg har 15 m² halvtag til materialer og færdige ting som ikke kan stå udendørs, hvad de fleste af mine skulpturer gør.

Gulv, vægge, loft:
Nemme at holde rene, helt plant gulv så tunge ting kan køres rundt.

Jeg foretrækker at arbejde om dagen og i den lyse tid af året.

Privatbolig:
Toilet 3-4 t
Køkken 15 t
Spiseplads 7 t
Stue 32 t
Soveværelse 65 t

I min værkstedsbygning har jeg 2 rum: Et "fint" værksted med godt lys og varme og et grovværksted med ovne og filebænk, ingen varme eller vinduer men jeg holder det frostfrit af hensyn til leret.

Desuden et arbejdsbord og en skruestik udendørs, lige udenfor døren så jeg nemt kan få fat i elværktøjet når jeg udfører arbejde som støver, damper, etc. hvilket sker tit. Jeg ville ønske det var overdækket.

Det er vigtigt at beboelse og værksted er adskilt på grund af støv fra ler mm. og varme og dampe fra ovnene (som dog godt må kunne udnyttes til opvarmning af beboelsen når det ønskes)

Jeg ville ønske jeg havde et simpelt, uisolaret men pænt stort lyst rum til opbevaring og udstilling.

En lille kran i loftet på glideskinne er også en god idé.

Bilag

Spørgeskema angående minimalbolig

Køn:

Alder:

Hvilke krav har du til et værksted?

Min. Areal:

Højde på rummet:

Lysindfald:

Er det vigtigt med naturligt lys kontra kunstigt:

Arbejde:

86 Hvad for noget værktøj/ redskaber er nødvendigt for dit fag: (håndvask, værktøjstavle ovs?)

Hvor meget plads har du brug for til opbevaring:

Hvad er de mest ideelle materialer til et værksted: (gulv, vægge, loft)

Hvilke tider på døgnet foretrækker du at arbejde:

Privatbolig:

For at vi kan minimere spildpladsen i boligen, vil vi i det følgende spørge ind til hvor langt tid du bruger i de forskellige rum på en uge, så rummene bliver udnyttet optimalt.

Toilet:

Køkken:

Spiseplads:

Stue:

Soveværelse:

